

8785

О.Х. ХАЛПАХЧЬЯН

АРМЯНО-РУССКИЕ
КУЛЬТУРНЫЕ ОТНОШЕНИЯ
И ИХ ОТРАЖЕНИЕ
В АРХИТЕКТУРЕ

72(47)(09)

X-174

Ереван 1957

121
8-174
АКАДЕМИЯ НАУК АРМЯНСКОЙ ССР
СЕКТОР ИСТОРИИ И ТЕОРИИ ИСКУССТВ

О. Х. ХАЛПАХЧЬЯН

АРМЯНО-РУССКИЕ
КУЛЬТУРНЫЕ ОТНОШЕНИЯ
И ИХ ОТРАЖЕНИЕ
В АРХИТЕКТУРЕ

ИЗДАТЕЛЬСТВО АКАДЕМИИ НАУК АРМЯНСКОЙ ССР
ЕРЕВАН

1957

*Печатается по постановлению
Редакционно-издательского совета
Академии наук Армянской ССР*



11653-57

Н. Н. Воронин придает церкви Григория „первостепенное значение“¹.

В свете рассмотрения поставленной нами задачи весьма важным является именно то обстоятельство, что первым примером нового типа храма, произведшего скачок в развитии русского искусства послужило центрическое столпообразное сооружение, которое было воздвигнуто в честь армянского святого — Григория Просветителя.

Значительно ранее аналогичное явление имело место и в Армении. Так же как и Хутынский столп 1445 года, Звартноц (храм Бдящих сил) был воздвигнут в 641—661 гг. католикосом Нерсесом III Строителем как эпохально новый тип сооружения, который своей необычной композицией должен был затмить существующие типы храмов и служить символом могущества, пропагандируемого Нерсесом III халкедонитства. Звартноц также имел центрически-высотную ротондообразную композицию и был посвящен Григорию Просветителю (рис. 12). Заложенная в Звартноце художественная идея столпообразного сооружения нашла в дальнейшем широкое распространение, возрождаясь в течение последующих столетий в новых формах и художественных композициях.

в) Связи армян с югом России

Жестокие гонения и притеснения, чинимые на протяжении многих веков различными завоевателями, вынуждали армян в целях сохранения жизни искать убежища в чужих странах. Особенно крупные переселения происходили во времена покорения Анийского царства византийцами (середина XI в.), разорения Армении монгольскими ордами (середина XIII в.), падения армянского Киликийского царства под натиском сельджуков (конец XIV в.), разорения Армении иранским шахом Абасом (начало XVII в.).

Переселенческие потоки шли в основном по руслу освоенных армянскими купцами торговых путей, которые связывали Армению с бассейном реки Волги, Крымским и Балканским полуостровами, странами Западной Европы, и даже далекой Индией.

В поселяемых местах армяне, жившие отдельными районами, сохраняли свой быт, обычай и даже свое внутреннее самоуправление, в частности судопроизводство (колонии Поволжья, Крыма, Галиции, Польши)². В качестве руководства в судебных органах армянских колоний пользовались „Судебником“, составленным известным ученым и баснописцем Мхитаром Гошем в конце XII—начале XIII вв. Дошедшие до нас многочисленные рукописи этого „Судебника“ как списанные в разных странах, так и переведенные на язык этих стран

¹ Н. Н. Воронин, Хутынский столп 1535 г. (к проблеме шатровой архитектуры), Советская археология, VIII, М.—Л., 1946, стр. 300—301.

² М. Рыбушкин, Записки об Астрахани, М., 1841, стр. 66; М. Бжишкян, Путешествие в Польшу, Венеция, 1830 (на арм. яз.); Е. К., Колонизация армян в юго-западной России. Каменец-Подольск, 1903, стр. 8.

(Грузия, Крым, Молдавия, Польша, Южная Россия и др.), свидетельствуют о популярности данного произведения¹.

Места поселений очень часто носили наименования, указывающие на основание их или долговременное проживание там армян. Например, „Армянская слобода“ в Казани, „Армянская гора“ близ села Усолье на правом берегу реки Волги в районе Сызрани, „Армянская коса“ на Азовском море, „Армянская улица“ во Львове, Яссах, Черновицах, Сучаве, Феодосии и других местах, „Армяне“ и „Армянки“ близ Каменец-Подольска и т. п.² Часть наименований, как-то; „Армянск“, „Армянский базар“, „Армянская улица“, „Сурп-Хач“ и другие в Крыму, Ростове-на-Дону сохранились до нашего времени.

Орывистые письменные сведения, эпиграфический материал и сохранившиеся сооружения свидетельствуют, что в первые времена развития армянских колоний, монументальные здания и жилые постройки возводились в стиле архитектурных памятников коренной Армении. Позднее, когда регулярная связь с последней была нарушена, превалирующее значение в архитектуре сооружений, возводимых в армянских колониях, получили местные строительные и художественные традиции³.

Армянские колонии на Поволжье были в Казани, Итиле, Аксарае, Астрахани и других местах. Основное занятие колонистов—торговля и ремесленное производство. Особенной известностью пользовались армянские колонии в районе Казани—древнем Болгарском царстве. Найденные в его пределах армянские надписи XIII—XIV вв. впервые были описаны и переведены на русский язык армянином Иваном Васильевым по указу Петра I в 1722 году⁴.

г) Строительная деятельность армян на территории Крымского полуострова

Армянская колония в Аксарае, столице „Золотой Орды“, была основана в 1299 году, на основании официального разрешения золото-

¹ Часть статей „Судебника“ Гоша вошла с некоторыми искажениями в „Сборник законов грузинского царя Вахтанга VI“, составленный в начале XVIII века. После присоединения Грузии к России указом Александра I от 12 сентября 1801 года № 20.07, в Грузии руководствовались судебником Вахтанга VI. Позднее именным указом Министра Юстиции от 23 октября 1835 года перевод „Уложения царя Вахтанга VI“ вошел в „Свод Законов Российской Империи“. Таким образом, косвенным путем некоторая часть Судебника Гоша вошла в „Законодательство Русской Империи“ (см. Армянский судебник Мхитара Гоша, Ереван, 1954, стр. XXXI—XXXV).

² Историко-археологический очерк г. Казани, Казань, 1913, стр. 11—12; К. П. Патканов, Армяне, Географ. статистич. словарь Рос. Имп., т. 1, стр. 132; В. Верещагин, Старый Львов, „Старые годы“. М., 1915, IV—V, стр. 61.

³ Л. Бабалян, Армяне в Молдавии и Буковине, Тифлис, 1911, стр. 164 (на арм. яз.).

⁴ С. М. Шпилевский, Древние города и другие болгарско-татарские древности в Казанской губернии, Казань, 1877, стр. 239, 249—252.

ордынского хана. Однако, страдая от больших притеснений татар, основная масса этой колонии вынуждена была, пробираясь с оружием в руках, переехать в 1330 году в Крым, с князем генуэзской колонии, с которым было заранее заключено соглашение¹. Расселившись в местах, резидированных еще с X—XI вв. армянскими купцами, пришельцы значительно усилили армянскую колонию Крыма. О ее мощности имеются сведения в одной армянской рукописи, написанной в Кафе (Феодосии); „Когда усилились мы и умножились, построили села и округа, начиная от Карабазара (Карасубазара) до Сурхата (Старый Крым) и до Кафы. Горы и равнины наполнились монастырями и церквами до Сурхата. И построили сто тысяч домов и тысячу церквей и от страха перед скифами возвели стену (крепости) в Кафе“².

Достоверность приведенных в рукописи цифровых данных, возможно, преувеличена, тем не менее можно сказать, что на территории Крыма было много армянских селений, особенно в XIV—XVI вв. Только в Кафе из 7000 жителей армян было 30000, а генуэзцев только около 1000³. Многочисленность армянского населения и осуществляемая им обширная торговая деятельность послужили для иностранных летописцев того времени основанием именовать Крым „Приморской Арменией“ — „Armenia maritima“⁴.

Из многочисленных армянских памятников Крыма мало что сохранилось. В основном это культовые сооружения (только в Кафе было 24 армянских храма), дошедшие до нас в развалинах (две церкви XIV века в окрестностях Коктабеля) или сильно перестроенные (церкви Старого Крыма XIV века, Карасубазара 1512 года, Феодосии 1557 года и другие). Только немногие сохранились относительно хорошо.

К числу подобных простейших по планово-объемной композиции относятся церковь Иоанна Богослова XIV—XV вв. на территории Карантина в Феодосии (рис. 13, фиг. 1) и церкви XIV века и Урпата XVII века в селе Топлы (фиг. 4). Прямоугольный план этих церквей перекрыт сводами на подпружных арках и завершен с востока абсидами, полуциркулярная форма которых подчеркнута также извне. Верх здания оформлен двухскатной кровлей (рис. 14).

Интерес представляет церковь монастыря XIV века в селе Бахчи-Эли (рис. 13, фиг. 5). Центральная часть интерьера перекрыта крестовым сводом, а за небольшой по размерам алтарной абсидой предусмотрен обширный тайник, дополняющий внешний периметр здания до прямоугольной формы. Стены и специально предусмотренные ниши украшены рельефными изображениями на сюжеты из библейской жизни (рис. 15).

¹ М. Бжишкян. Цит. соч., стр. 83—84, 337—338.

² Там же, стр. 338.

³ Atti della Societa' Ligure di storia patria, V, VI, 2, 248.

⁴ Е. А. Шахазиз. Новый Нахичевань и новонахичеванцы. „Азгагракан андес“, Тифлис, 1901, кн. 7—8, стр. 17 (на арм. яз.); Л. Бабалян, Цит. соч., стр. 33; Л. М. Меликсет-Бек, Из истории русско-армянских отношений, Цит. соч., стр. 27.

Церковь Иоанна Крестителя 1348 года на территории Карантина в Феодосии — купольная со слабо выраженным крестом в плане и во внешних объемных покрытиях (рис. 13, фиг. 2; рис. 14). В интерьере по сторонам алтарной абсиды помещены рельефные фигуры святых, а по низу конхи — поясные изображения двенадцати апостолов с более крупной по размеру фигурой Христа посередине, над оконным проемом (рис. 16); подобное изображение святых, не имеющее предшественника в зодчестве Армении, является творчеством армянских зодчих Крыма. Интересен изящный арочный карниз интерьера восьмигранного барабана купола. На стенах сохранились росписи, краски которых поражают богатством оттенков и красотой сочетания¹. С запада церкви пристроен двухколонный притвор — гавит.

Церковь Михаила и Гавриила на Армянской улице в Феодосии, законченная по надписи в 1408 году, имеет сложную систему перекрытия из крестовых, поперечных и продольного на подпружных арках сводов (рис. 13, фиг. 3). Восточная часть трехабсидная. С юга пристроен небольшой, треугольный по плану придел, на западном фасаде которого имеется небольшая абсида, принадлежавшая некогда существовавшему здесь притвору-гавиту. Внешние объемные массы оформлены наподобие крестово-купольного храма с повышенным продольным и поперечными ветвями и небольшим восьмигранным куполом на их пересечении (рис. 17).

Церковь Зораварк (Сергия Воеводы) на той же Армянской улице в Феодосии, возведенная в начале XIV, возможно, в конце XIII века, осложнена различными, более поздними пристройками (рис. 13, фиг. 6). Собственно церковь по плану прямоугольная со сводчатым перекрытием на подпружной арке. Восточная часть оформлена выступающим наружу полукругом, алтарем с двумя абсидальными приделами по сторонам. С севера примыкает просторное четырехугольное сооружение с прямоугольным на восточной стороне уширением, возможно приделом. С запада — претерпевшей значительные изменения притвор-гавит и колокольня (рис. 18). Последняя по типу четырехстолбная с богатой орнаментальной резьбой (рис. 19), напоминающей резьбу армянских памятников XIV века, в частности, резьбу церкви Богородицы 1321—1328 гг. в Егварде. Верх колокольни разрушен. Судя по сохранившимся фрагментам и по аналогии с подобными сооружениями Армении, колокольня была трехярусная с ротондой наверху.

Монастырь Сурп-Хач близ Старого Крыма, основанный в XIV веке, относится к числу лучших произведений армянского зодчества на территории Крыма. Он состоит из церкви Георгия, притвора-гавита, жилых и служебных помещений, в том числе трапезной и библиотеки, расположенных в два-три этажа вокруг двух дворов (рис. 20). Церковь Георгия, возведенная в 1336 году, крестовоку-

¹ Паспорт № 351 Феодосийского Археологического музея.

польная с четырьмя приделами в углах между ветвями креста. Интерьер характерен стройностью пропорций и изяществом деталей и росписью (рис. 21). Внешнюю поверхность двенадцатигранного барабана купола обрамляет аркатура с резной ленточной надписью поверху.

Гавит Сурп-Хача, как и гавит церкви Иоанна Крестителя в Феодосии, двухстолпный, со сводчатыми перекрытиями. Возможно, этот тип, по композиции отличный от четырехстолпных и базиликальных гавитов Армении, имел распространение на территории Крыма. Какие были гавиты церквей Михаила и Гавриила и Зораварка в Феодосии, трудно предположить. Судя по рисункам середины XIX века в альбоме Вильнёва¹, гавит первой церкви был приземистым сооружением, а гавит второй — состоял из двух разных по высоте объемов.

Архитектурные детали рассматриваемых памятников Крыма, как-то: арки, обрамления ниш, оконных и дверных проемов (рис. 22), тяги, карнизы и их декоративное убранство орнаментальной резьбой, а также особенности строительного выполнения, а именно: конструкция стен, перекрытий и покрытий, весьма близки архитектуре памятников коренной Армении.

Особое внимание обращалось на украшение входных и внутренних деревянных дверей, сплошь покрываемых богатой орнаментальной резьбой. Подобные двери сохранились в монастыре Сурп-Хач (рис. 23), в церкви Михаила и Гавриила. В церкви Зораварк имелось двое резных дверей (1330 и 1377 гг.), а также резная деревянная решетка в алтарной части.

Сохранившиеся в большом количестве надписи высекались, как правило, выпуклыми. Буквы располагались горизонтальными строчками, отделенными друг от друга небольшой полоской-тягой. Поверхность, занятая надписью, часто обрамлялась профилированной с орнаментом рамкой (рис. 24).

Широкое распространение имели мемориальные памятники — хачкары, украшенные резьбой и надписями. Они возводились не в виде отдельно стоящей стелы, а в виде плит, помещаемых, как правило, как на стенах интерьера храма, так и на внешней его поверхности (рис. 25).

Среди памятников утилитарного назначения распространение имели родники-фонтаны, упоминаемые армянскими надписями, найденными на территории Крыма (одна из Феодосии от 1558 года). Из сохранившихся родников интересен находящийся вне ограды монастыря Сурп-Хач, по композиции весьма близкий родникам Армении (рис. 26). Плоскость фасада родника украшает неглубокая стрельчатая ниша, отененная по обводу и низу арки тягами, которые по профилю согласованы с тонким профилем венчающего карниза.

Архитектурные памятники, возведенные армянами в Крыму, хотя

¹ Album historique et pittoresque de la Tauride par E. de-villeneuve, Paris, 1853, p. 4, 7.

и близки памятникам Армении, тем не менее они характерны своими локальными особенностями, появившимися в результате культурного общения с местным населением — генуэзцами, татарами, позднее русскими. В свою очередь армянские памятники имели значение в развитии архитектуры этих народов, в особенности татар, различные сооружения которых нередко возводились мастерами армянами. В XVIII—XIX вв., в связи с массовой эмиграцией армян из Крыма и распространением там русского влияния, армянские сооружения стали возводиться в господствующих в России архитектурных формах. Примером может служить армянская церковь Георгия XIX века в Феодосии. Восьмигранный барабан ее купола характерен наличием на каждой грани треугольных, напоминающих кокошники, завершений и вытянутым шатровым покрытием, выполненным под влиянием шатрового покрытия храма Вознесения 1532 года в селе Коломенском под Москвой.

Исключение составляет армянская церковь в Ялте, возведенная в 1905 году по проекту архитектора Г. М. Тер-Микелова. Плано-во-объемная композиция ее интерьера подражает интерьеру церкви Рипсиме 618 года в Эчмиадзине, а детали архитектурного убранства напоминают декоративные формы, господствовавшие в архитектуре Армении в XII—XIII вв. (рис. 27).

д) Строительная деятельность армян на территории Польши и Молдавии

Многочисленными и материально обеспеченными были армянские колонии в славянских странах восточной части балканского полуострова и в Польше.

Армянская колония Львова была расположена в одном из центральных районов города. Здесь армянами было сооружено много различных зданий, в том числе в 1264 году фонтан, а в 1363 соборный храм на месте более ранней деревянной армянской церкви 1183 года¹.

Соборный храм Львова выстроен „пришлыми... армянскими зодчими“, очевидно выходцами из Ани, ибо по своей архитектуре он напоминает памятники Ани.

Соборный храм Львова — трехнефная купольная базилика с тремя выступающими снаружи абсидами (рис. 28). Опоры купола соединены между собою и со стенами стрельчатыми арками, которые поддерживают сводчатые перекрытия частей здания, расположенных вокруг купола. Последний имеет круглую форму и покоится на сферических парусах (рис. 29).

Четырехарочная галерея с южной стороны храма пристроена в

¹ М. Бжишкян, Цит. соч., стр. 102—104; Л. М. Меликсет-Бек, Цит. соч., стр. 28.

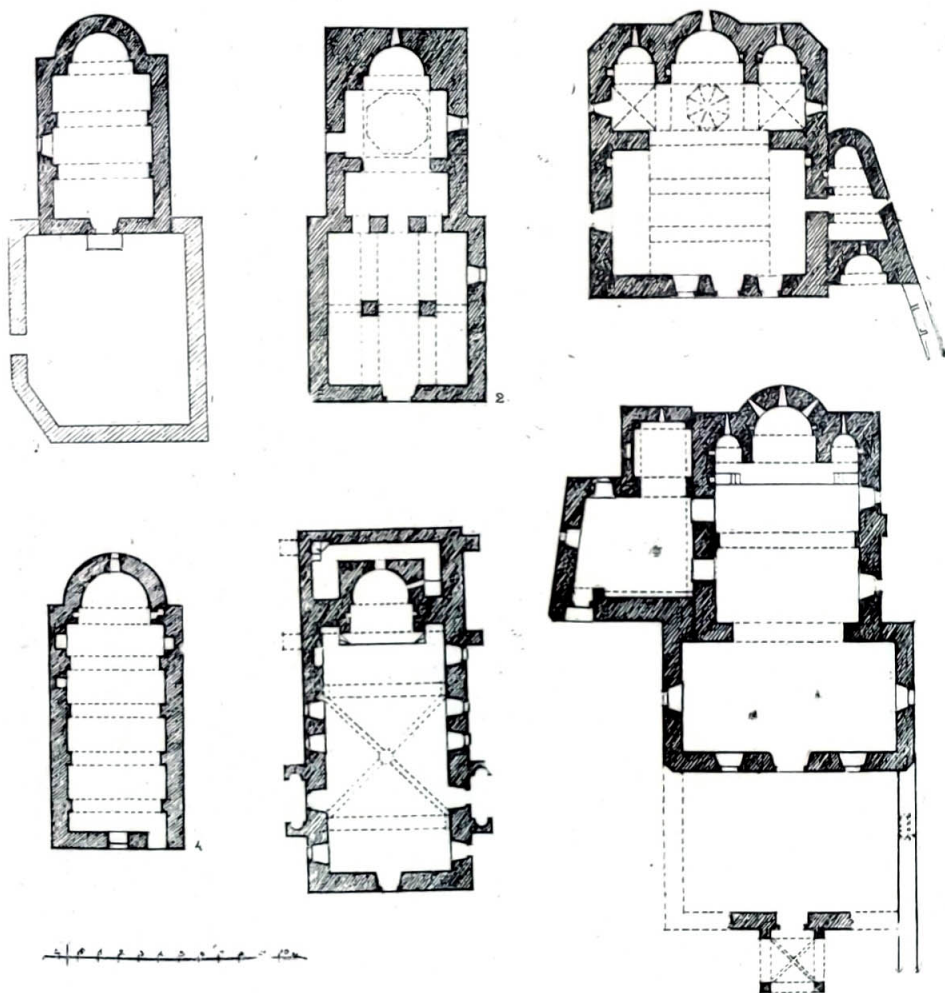


Рис. 13. Планы армянских церквей Крыма: 1. Иоанна Богослова, XIV—XV вв., 2. Иоанна Крестителя, 1348 г., 3. Михаила и Гавриила, 1403 г.—все из Феодосии, 4. Урпата XVII в. в селе Топлы, 5. Монастыря XIV в. в селе Бахчи-Эли, 6. Зораварк XIV в. в Феодосии.



Рис. 14. Церкви Изаанна Крестителя, 1318 г. (слева) и Изаанна Богослова XIV—XV вв. (справа) в Феодосии. Общий вид с северо-запада.



Рис. 15. Фрагмент юго-восточного угла интерьера монастырской церкви XIV в. в селе Бахчи-Эли в Крыму.



Рис. 16. Фрагмент алтарной абсиды церкви Иоанна Крестителя
в Феодосии. 1348 г.



Рис. 17. Церковь Михаила и Гавриила в Феодосии, 1408 г. Общий вид с юго-запада.

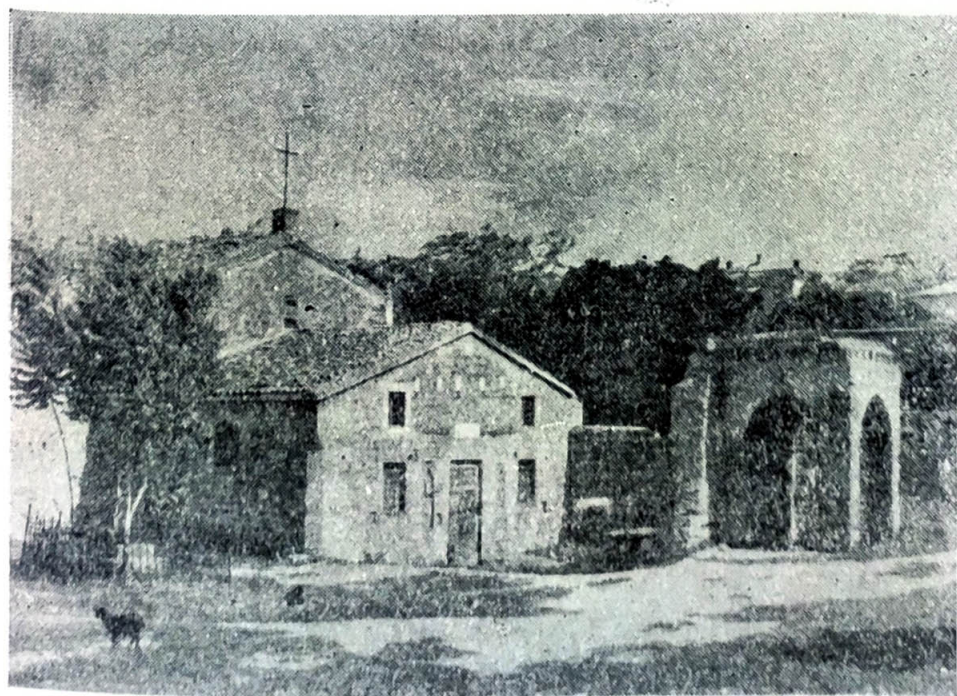


Рис. 18. Церковь Зораварк в Феодосии. XIV в. Общий вид с северо-запада



Рис. 19. Колокольня церкви Зораварк в Феодосии. Общий вид с север-запада.

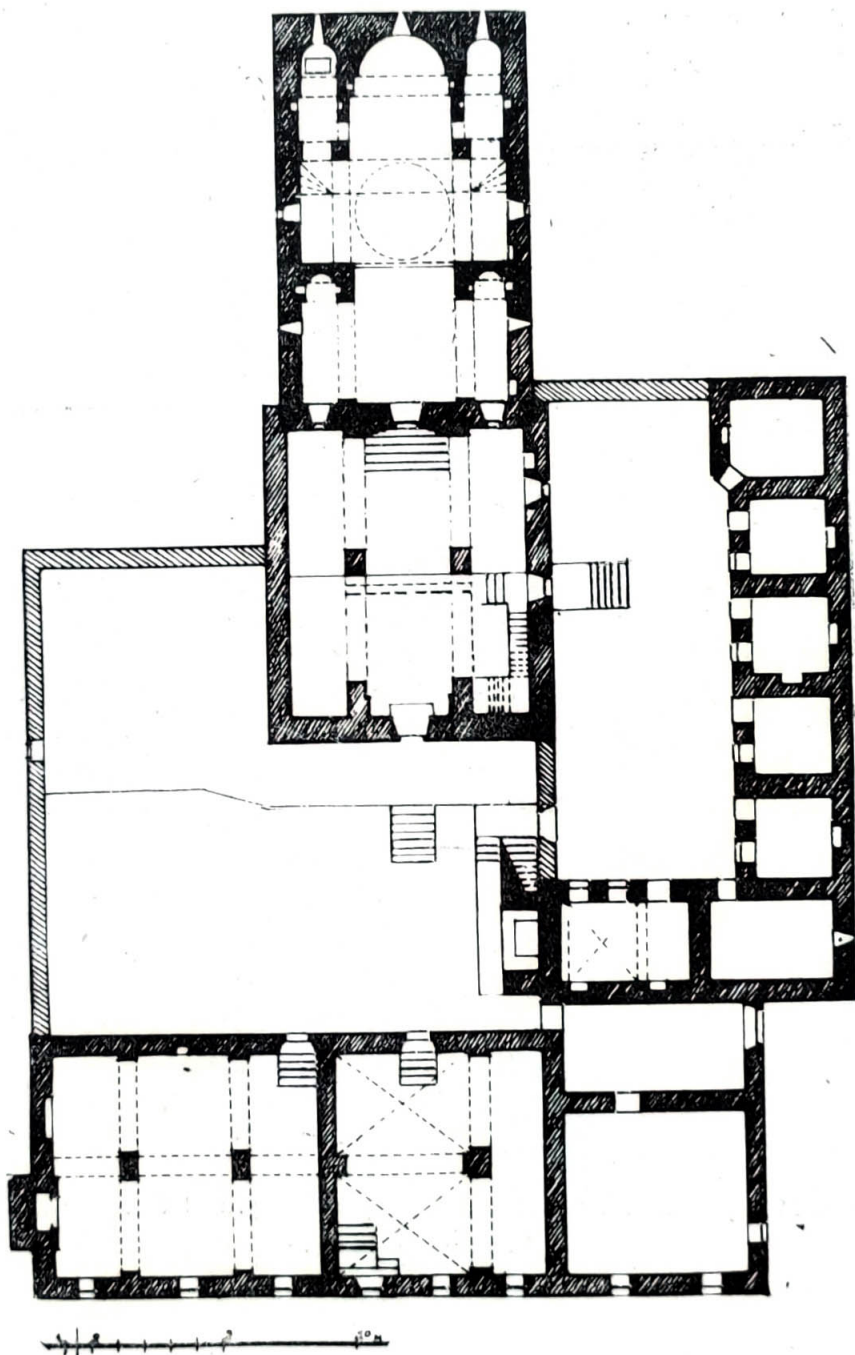


Рис. 20. План монастыря Сурп-Хач близ Старого Крыма в Крыму, XIV в.



Рис. 21. Купольная часть интерьера церкви Георгия 1336 г. монастыря Сурп-Хач в Крыму.



Рис. 22. Портал западного входа церкви Иоанна Богослова
в Феодосии. XIV—XV вв.

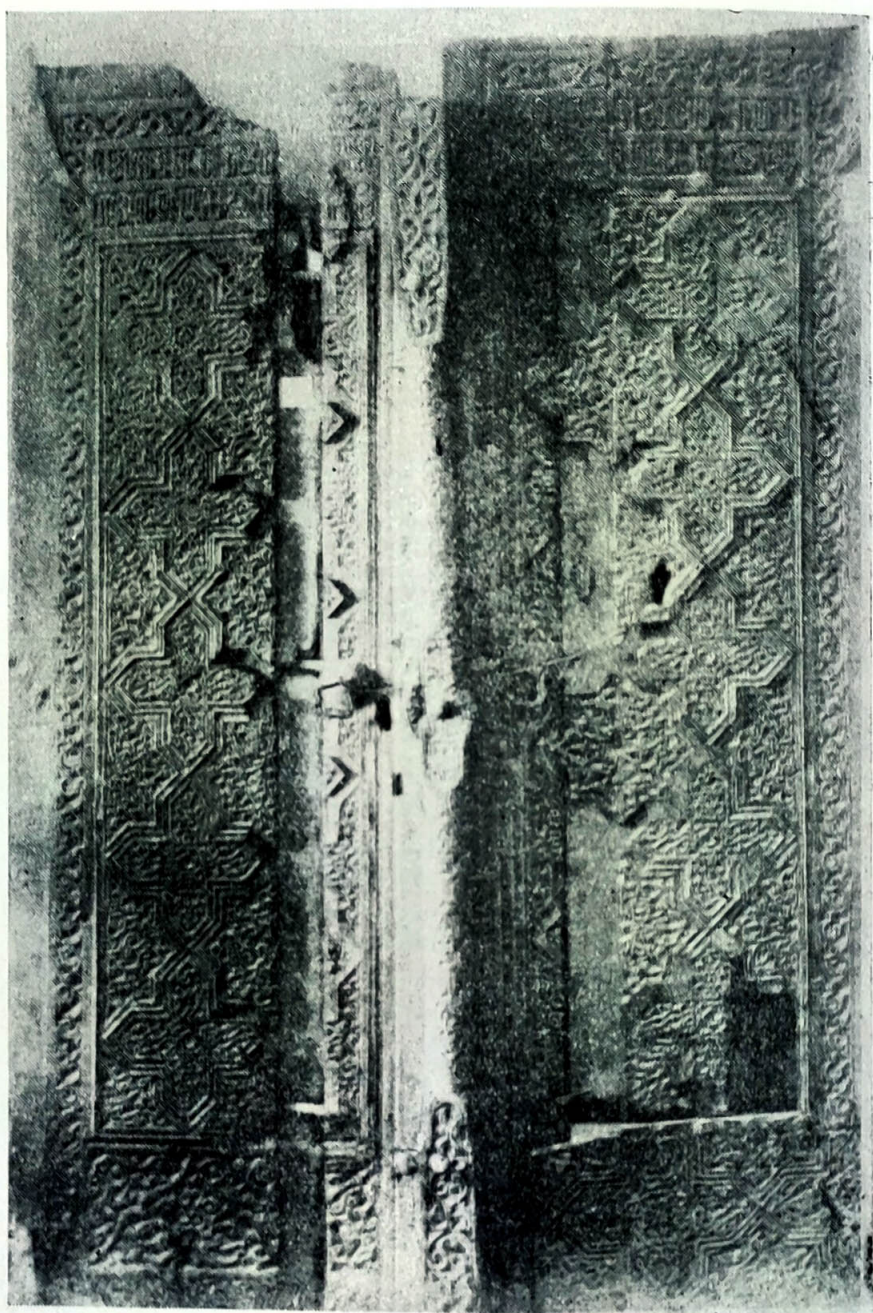


Рис. 23. Деревянная резная дверь XIV в. из монастыря
Сурп-Хач в Крыму.

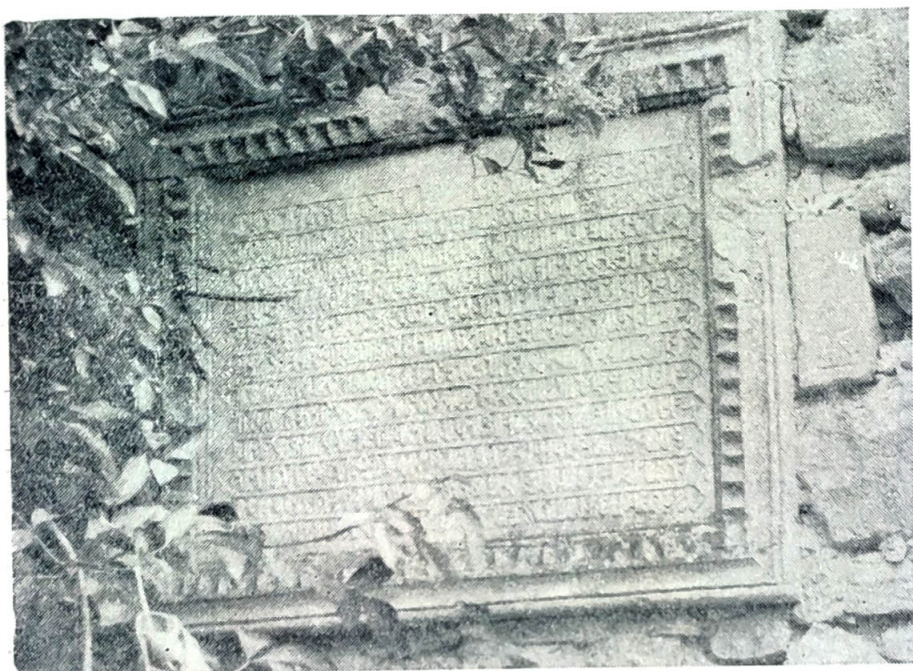


Рис. 24. Мемориальная доска на стене дворика монастыря Сурп-Хач в Крыму.



Рис. 25. Западный фасад притвора церкви Зораварк в Феодосии.

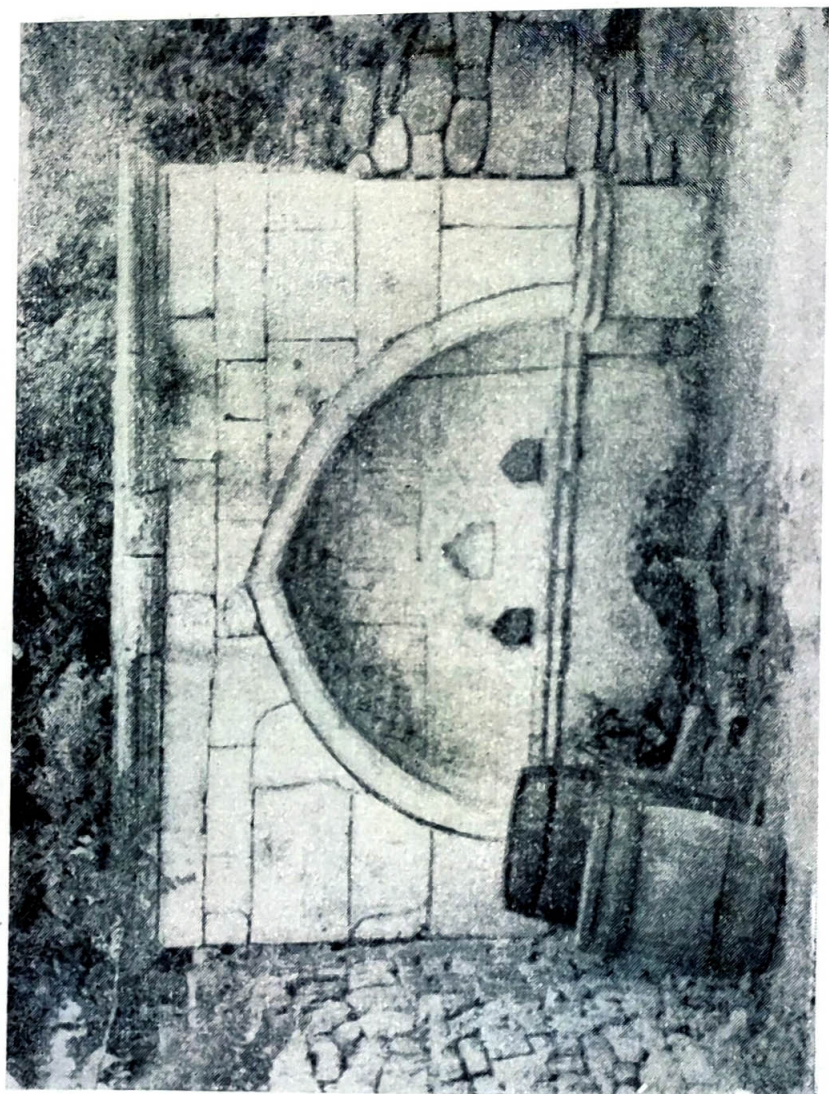


Рис. 26. Чонган вне ограды монастыря Сурп-Хач в Крыму. XIV—XV вв.



Рис. 27. Армянская церковь в Ялте. 1905 г. Фрагмент южного фасада.
Арх. Г. Тер-Микелов.

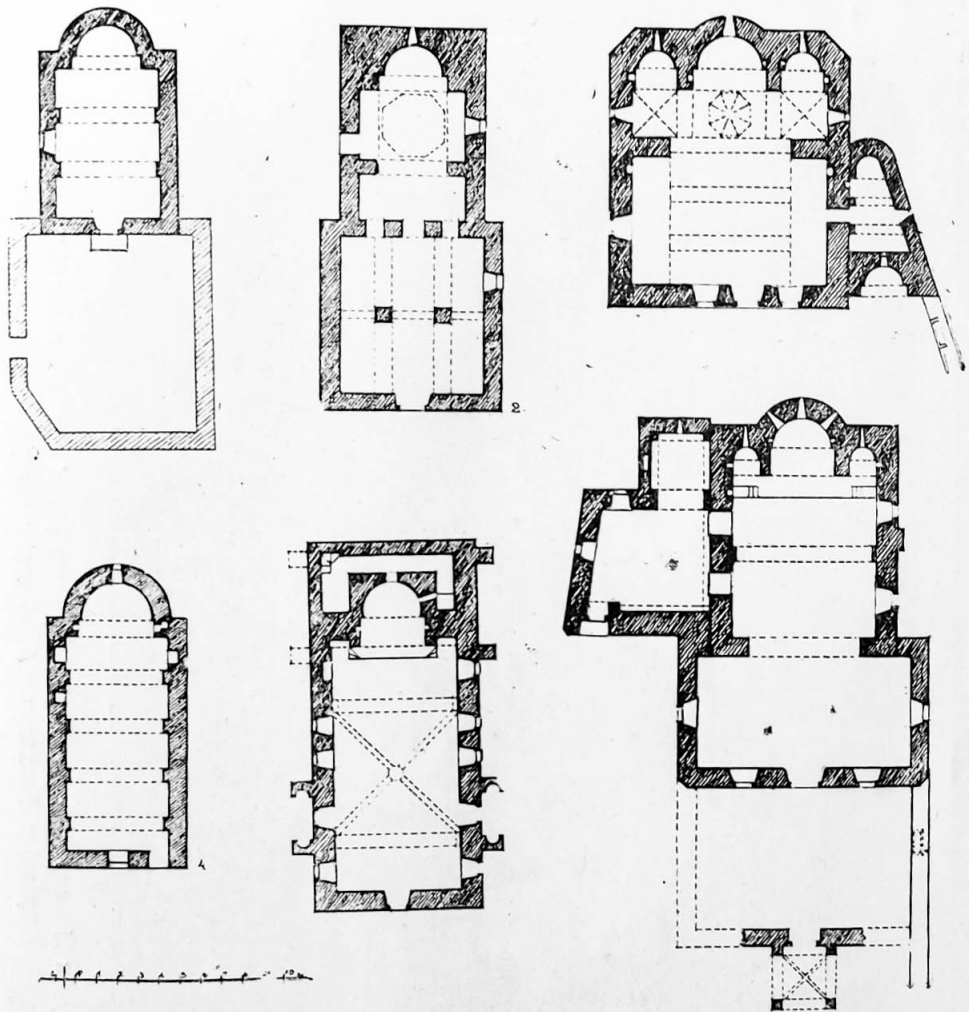


Рис. 13. Планы армянских церквей Крыма: 1. Иоанна Богослова, XIV—XV вв., 2. Иоанна Крестителя, 1348 г., 3. Михаила и Гавриила, 1408 г.—все из Феодосии, 4. Урпата XVII в. в селе Топлы, 5. Монастыря XIV в. в селе Бахчи-Эли, 6. Зораварк XIV в. в Феодосии.

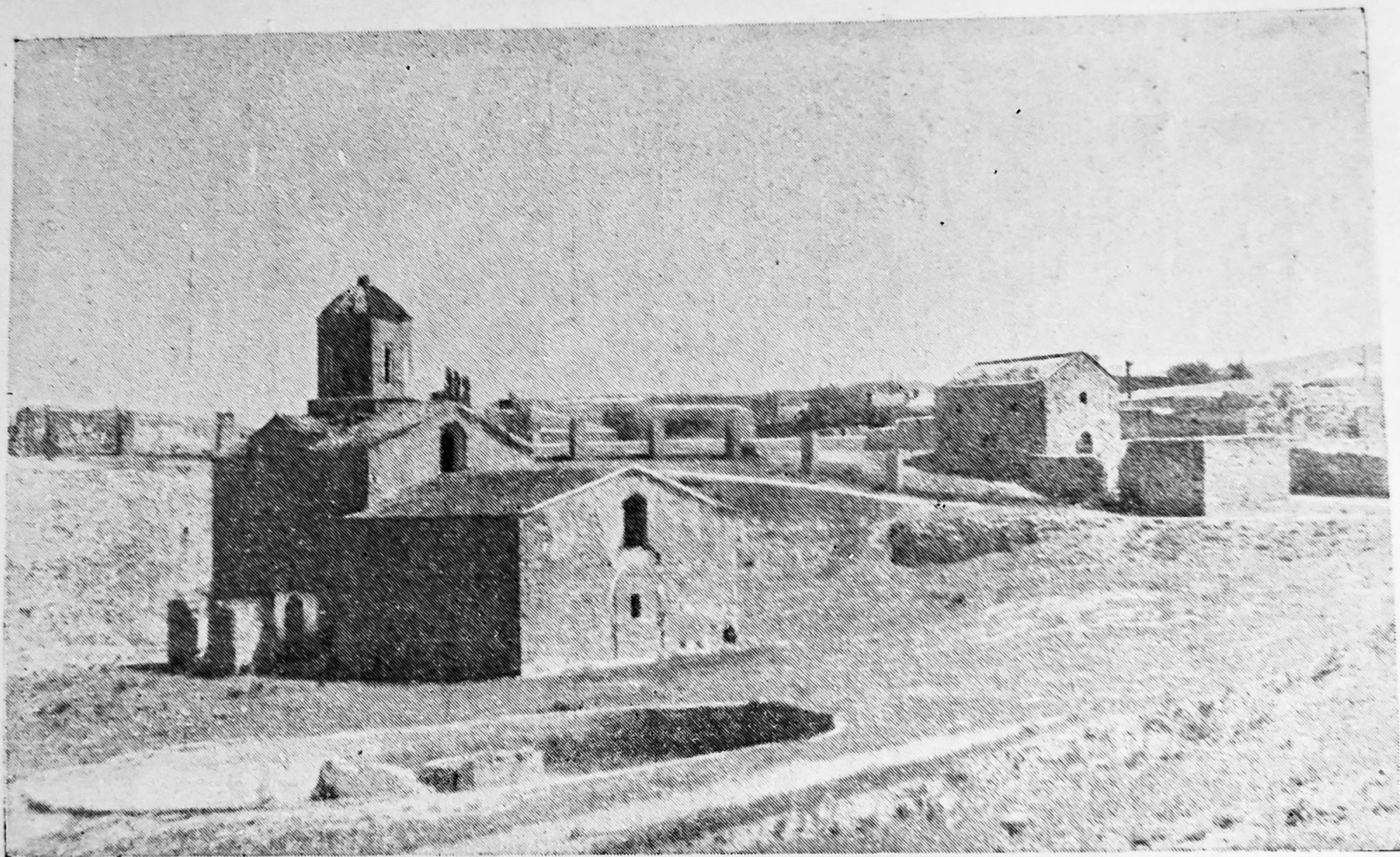


Рис. 14. Церкви Иоанна Крестителя, 1318 г. (слева) и Иоанна Богослова XIV—XV вв. (справа) в Феодосии. Общий вид с северо-запада.



Рис. 15. Фрагмент юго-восточного угла интерьера монастырской церкви XIV в. в селе Бахчи-Эли в Крыму.

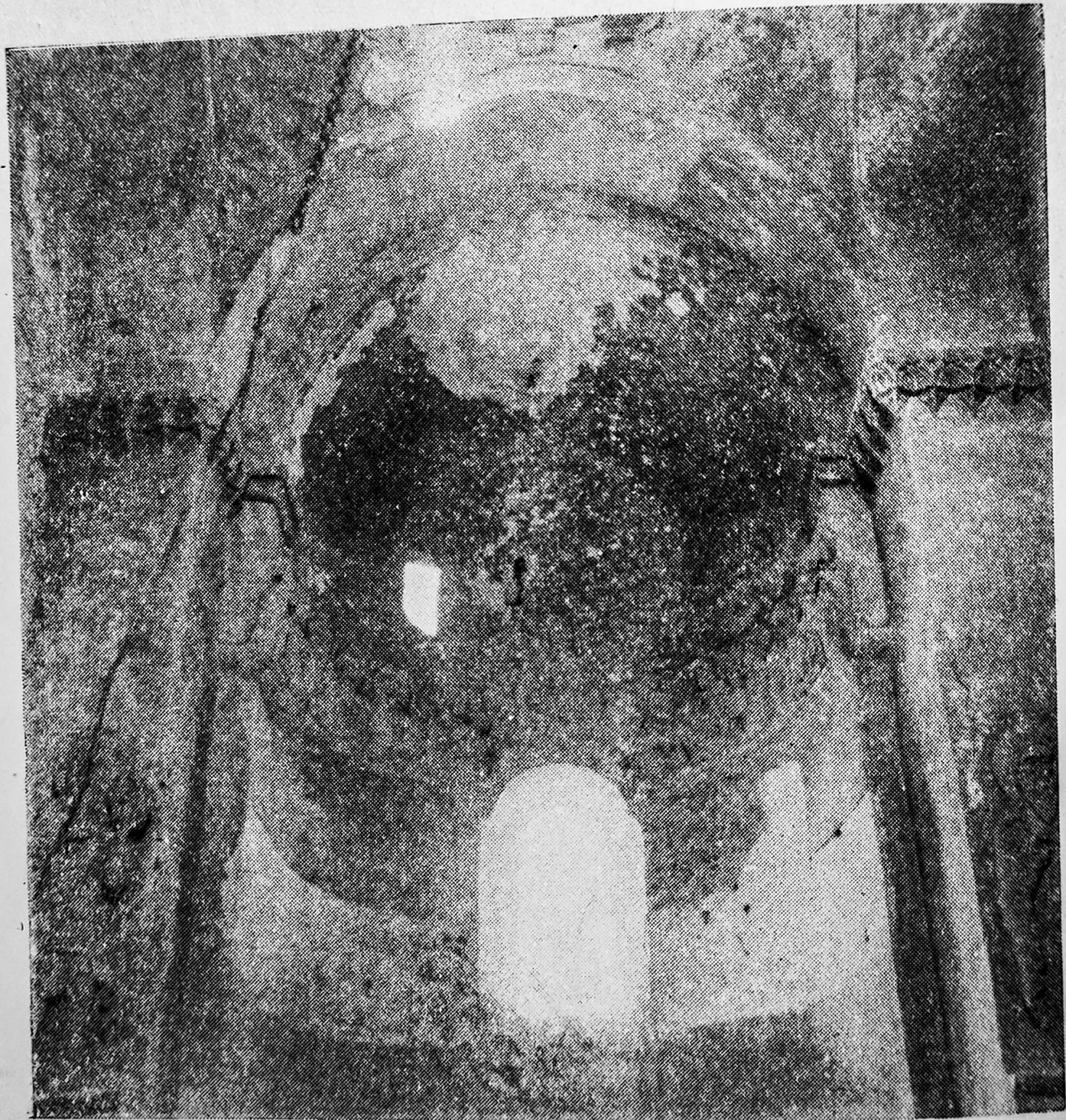
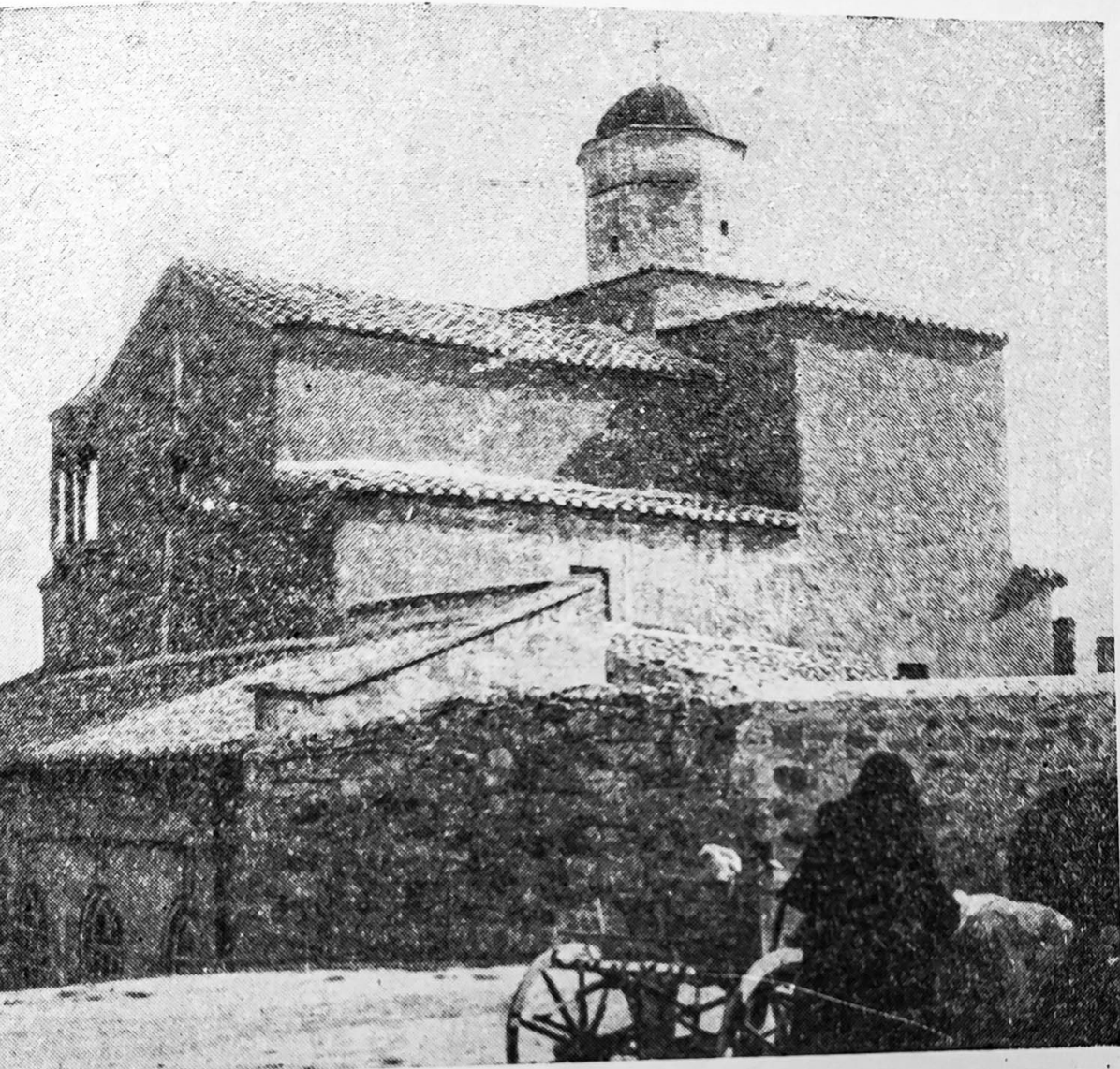


Рис. 16. Фрагмент алтарной абсиды церкви Иоанна Крестителя
в Феодосии. 1348 г.



Церковь Михаила и Гавриила в Феодосии. 1408 г. Общий вид с юго-запада.

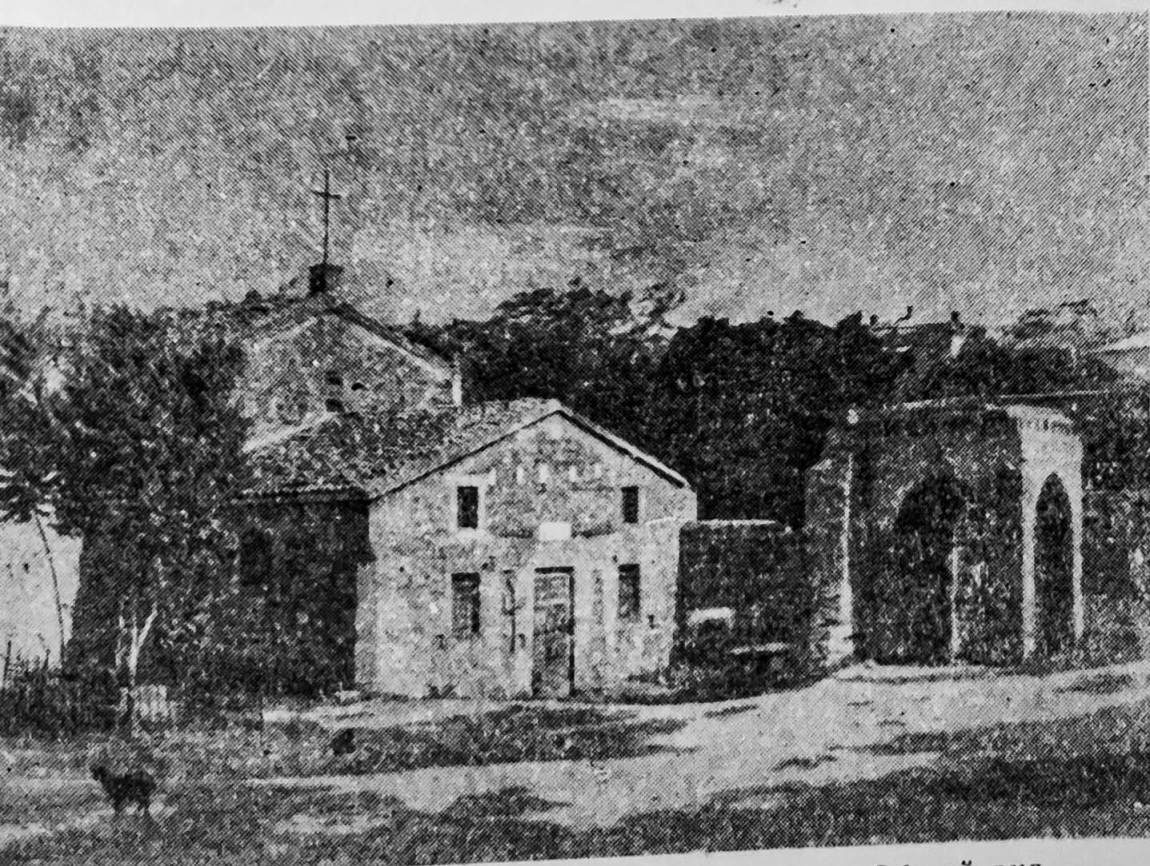


Рис. 18. Церковь Зораварк в Феодосии. XIV в. Общий вид с северо-запада

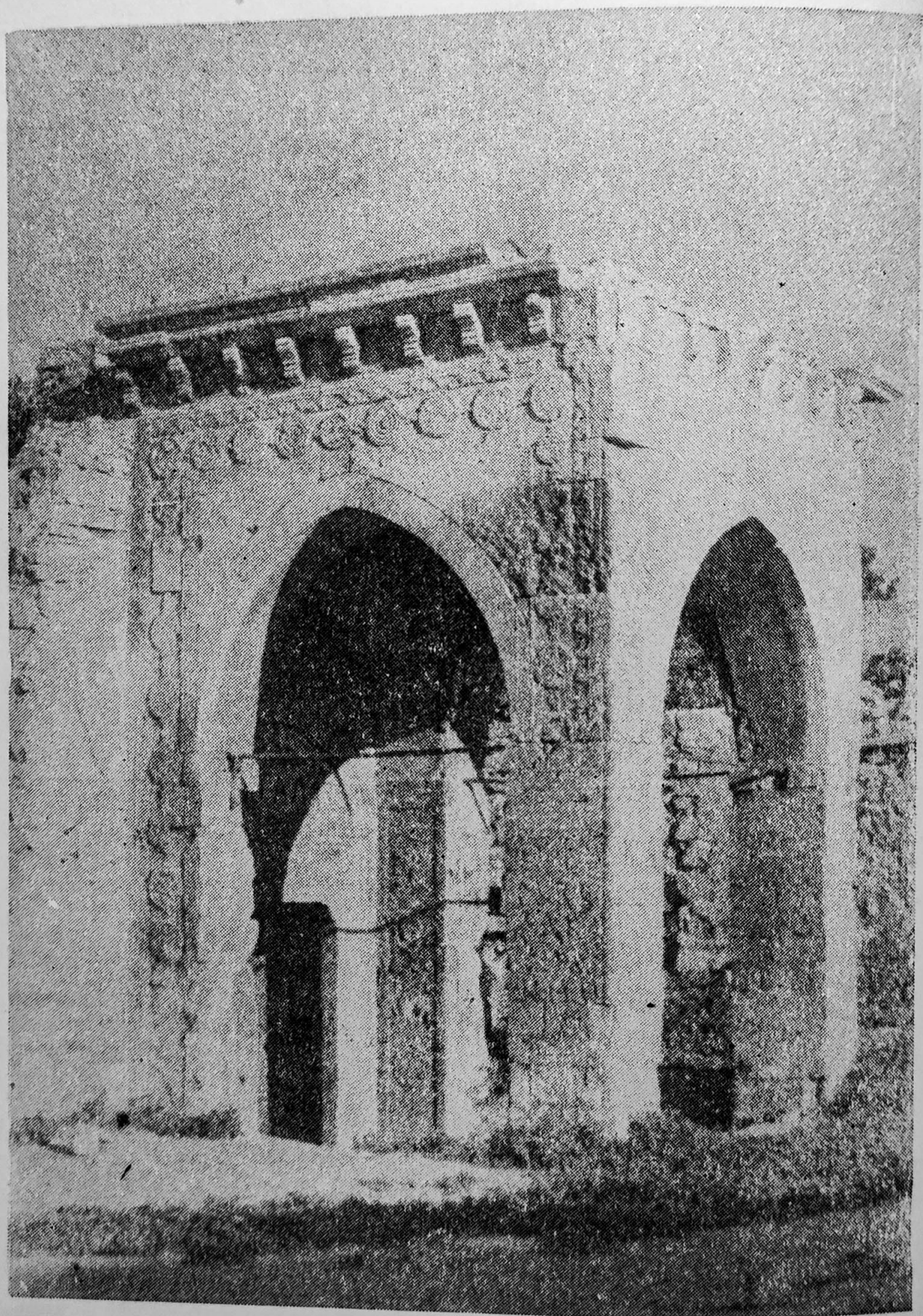


Рис. 19. Колокольня церкви Зораварк в Феодосии. Общий вид с север-запада.



Рис. 21. Купольная часть интерьера церкви Георгия 1336 г. монастыря Сурп-Хач в Крыму.



Рис. 22. Портал западного входа церкви Иоанна Богослова в Феодосии. XIV—XV вв.

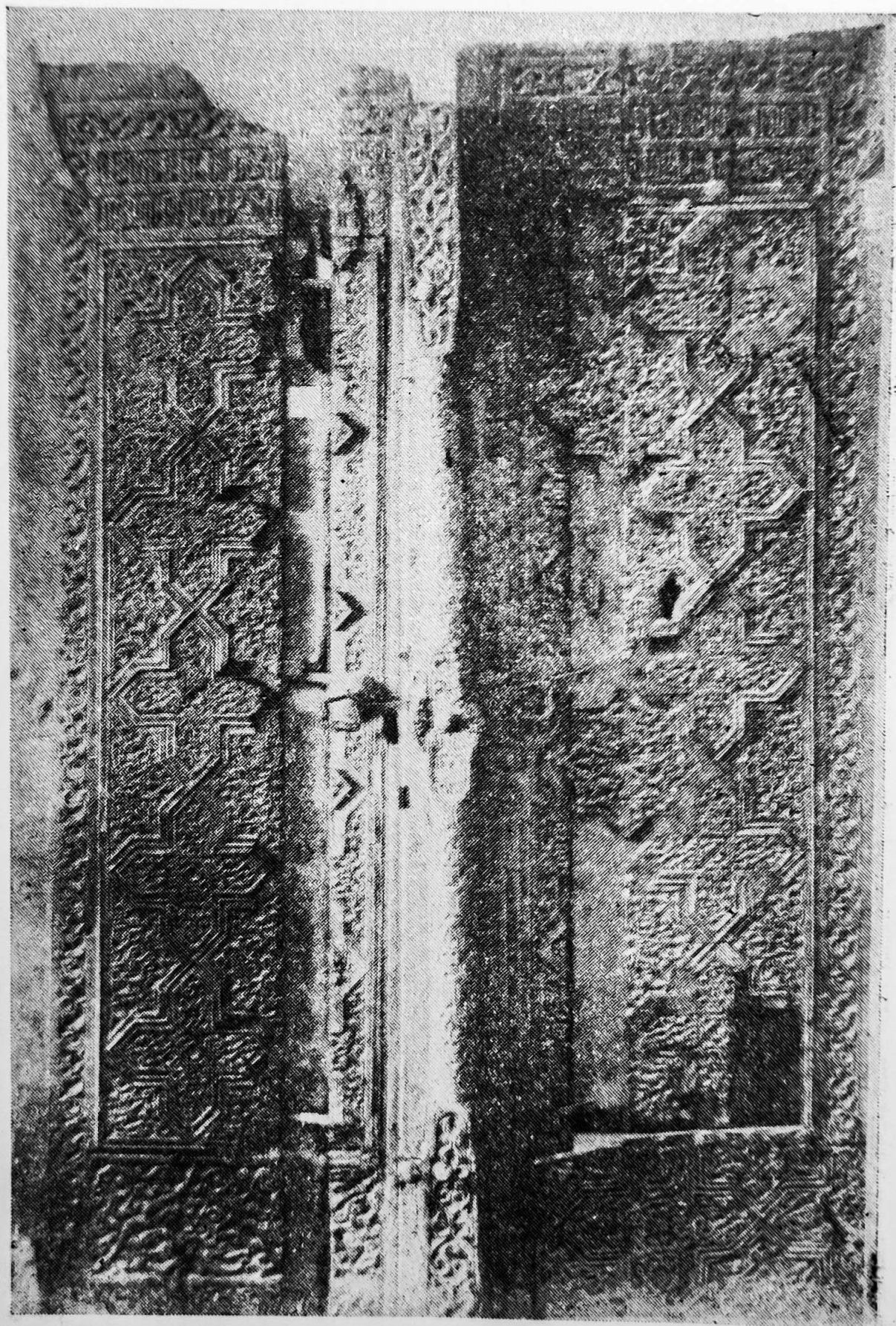


Рис. 23. Деревянная резная дверь XIV в. из монастыря Сурп-Хач в Крыму.

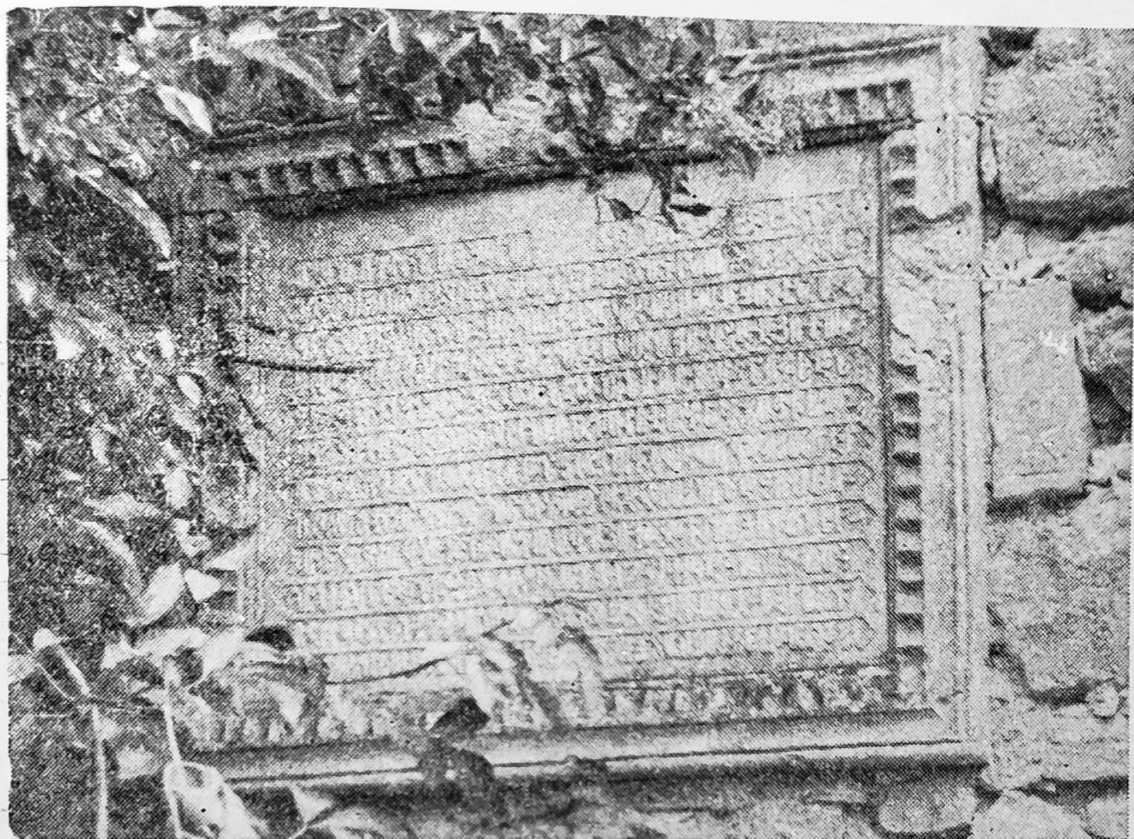


Рис. 24. Мемориальная доска на стене дворика монастыря Сурп-Хач в Крыму.

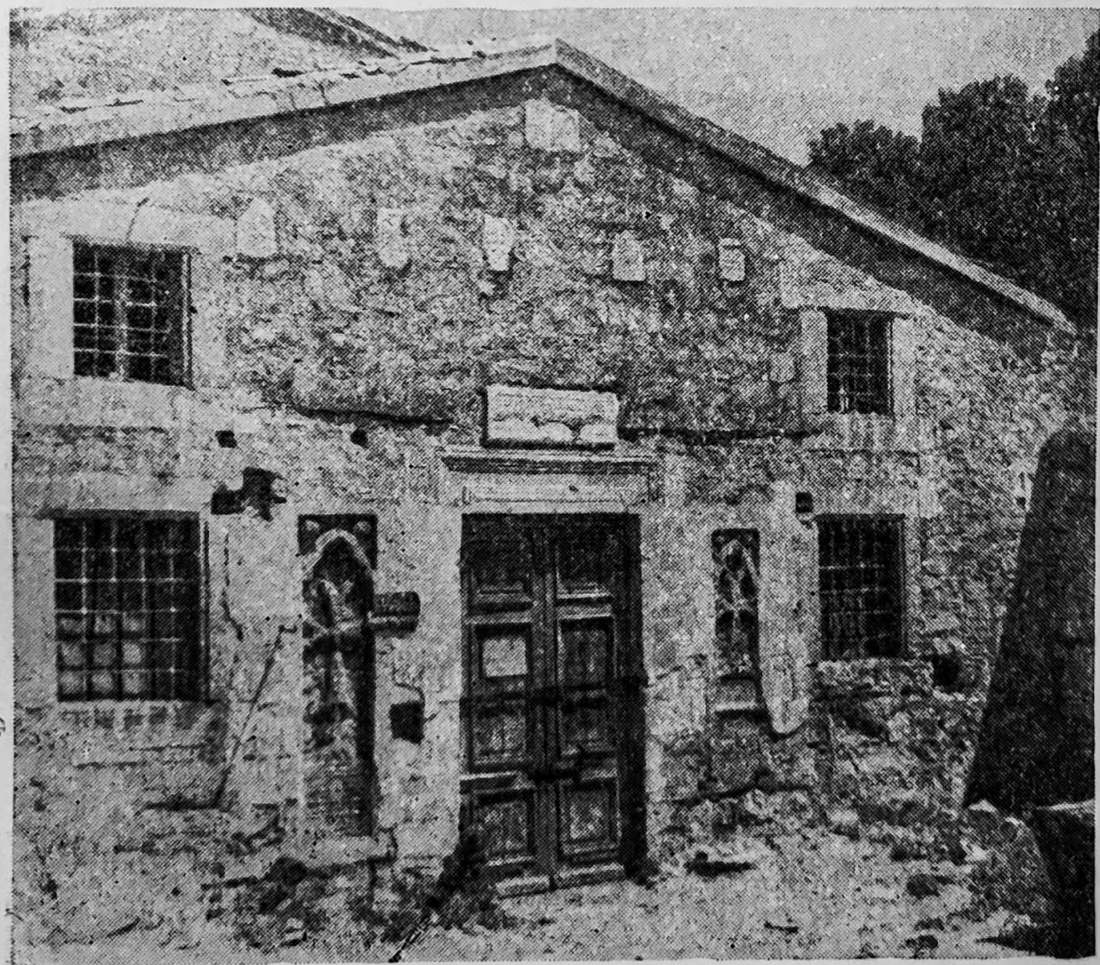


Рис. 25. Западный фасад притвора церкви Зораварк в Феодосии.

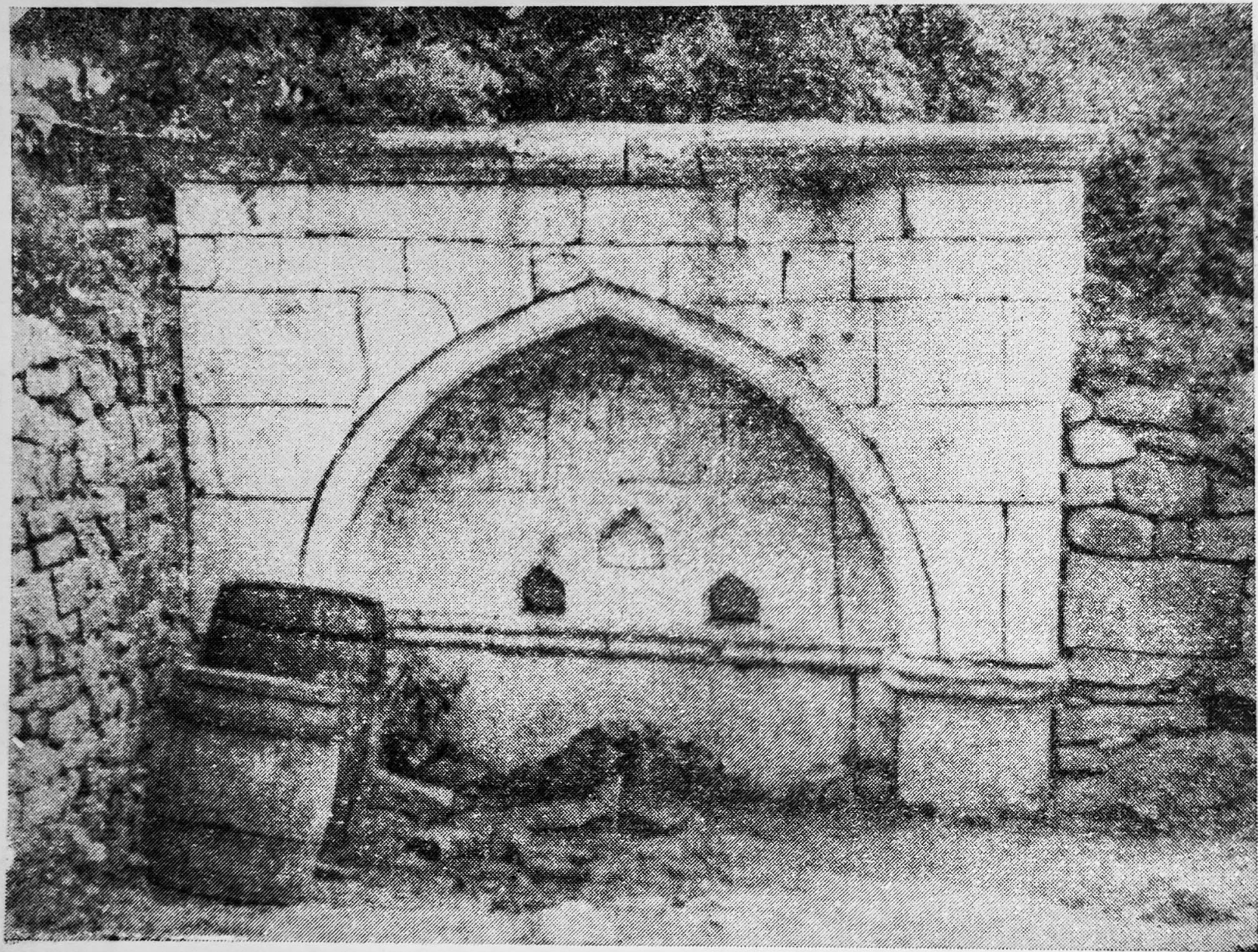


Рис. 26. Фонтан вне ограды монастыря Сурп-Хач в Крыму. XIV—XV вв.



Рис. 27. Армянская церковь в Ялте. 1905 г. Фрагмент южного фасада.
Арх. Г. Тер-Микелов.