

К вопросу о количестве армянских религиозных центров в г. Бахчисарае и их локализации

Ранее мы неоднократно подчёркивали необходимость изучения истории христианских поселений на территории Крымского Ханства [8,18; 6, 55; 7, 31]. В том числе, мало изученной остаётся религиозная деятельность крымских армян в г. Бахчисарае. Например, Т. Э. Саргсян на основе анализа письменных источников смогла «выявить три армянских духовных центра в Бахчисарае» [14,139]. Однако лишь один из них – пещерную церковь Святой Богородицы – исследовательница считает возможным отождествить с объектом, археологическое исследование которого проводилось В. А. Петровским с 1996 года [14,137]. Попыток локализации «относительно древней» церкви св. Григория Просветителя и новой церкви Богородицы она не делает. К тому же, она выявила в письменных источниках ряд неувязок.

Попытаемся внести ясность в эти вопросы.

В 2007-2008 годах нами были обнаружены и обследованы пещерный комплекс на улице Горького, 28а (рис.1) и скальный навес с подрубками на ул. Горького, 30 и сделан предварительный вывод о том, что они могли быть остатками небольшого армянского пещерного монастыря [6, 55]. Поскольку одним из основных источников в работе Т. Э. Саргсян является книга М. Бжкянца «Путешествие в Польшу и другие страны, обитаемые армянами, переселившимися из древнего столичного города Ани» [14,142], то с целью проверки нашего предположения мы обратились к сравнительному анализу особенностей помещений выявленного нами комплекса с пещерными сооружениями городища Ани. При этом нами был установлен ряд прямых аналогий (например, фото 3 и 4) [7, 28-31], причём почти все помещения-аналоги из Ани датируются XII-XIII вв. Поэтому мы предположили, что памятник существовал между этим временем и переносом столицы из Ашлама-дере в долину реки Чурук-су, т.е. началом XVI в., когда обитель прекратила своё существование. Своими соображениями мы поделились с главным архитектором Бахчисарайского историко-культурного заповедника В. Н. Борисовым. В ответ он предоставил в наше распоряжение имеющиеся у него материалы, за что мы приносим ему свою глубокую благодарность. Среди них особый интерес представляют копии старых планов г. Бахчисарая 1786 и 1811

годов из Российского Государственного архива древних актов (РГАДА).

На плане 1786 года [9] примерно в интересующем нас месте имеется крестообразный в плане объект, к сожалению, никак не промаркированный (рис. 3). Аналогичный объект в том же самом месте имеется и на плане 1811 года [10] (рис. 4). Однако здесь он промаркирован цифрой «3», а на экспликации к плану (точнее, на одной из двух экспликаций) под этой цифрой значится «Армянская церковь во имя Успения Пресвятыя Богородицы» (рис. 5). Одинаковое положение церкви на двух планах говорит о малой погрешности её топографической привязки, что позволяет выполнить аналогичную привязку к современному плану Бахчисарая. Сегодня эта точка расположена между домовладениями № 30 и № 32 по ул. Горького, т. е. как раз под скальным навесом с подрубками (см. обозначения на рис. 2 и на фото 1 и 2), которым заканчивается с востока выявленный нами пещерный комплекс [6, фото 26 и 28]. Таким образом, есть основания считать, что нами найдено место армянского храма во имя Успения Пресвятой Богородицы, причём, скорее всего, наземного, но связанного с пещерным комплексом. Тогда, вопреки нашему первоначальному предположению, данный армянский культовый центр продолжал функционировать на этом месте и во времена Крымского Ханства – вплоть до начала XIX столетия.

Более того. В 1933 году художник П. Туманский изобразил на своём рисунке реконструированную панораму Бахчисарая времён Крымского Ханства, длительное время экспонировавшуюся в Бахчисарайском дворце-музее. Мы не знаем, что именно П. Туманский реконструировал на основе неизвестных нам документов, а что является всего лишь плодом его фантазии¹. Но на фрагменте фотокопии панорамы (фото 8) именно там, где на плане 1811 года указана армянская церковь, изображена небольшая базилика с двумя башенками, поэтому не исключено, что наземный армянский храм Успения выглядел именно так.

В этом свете иначе, нежели раньше, воспринимается приведённое в работе Т. Э. Саргсян [14,139] свидетельство источника о разрушении греками церкви Богородицы. Она считает, что «речь идёт о скальной церкви, а, значит, имевшее место разрушение её в первую очередь касалось интерьера» и удивляется «чрезмерной медлительности, проявленной духовенством крымских армян при возобновлении разрушенной церкви (с 1634 по 1654 год)». Поэтому она по-

¹ Так, на этом рисунке Большая мечеть Ханского дворца перекрыта куполами, которых, насколько сегодня известно, она никогда не имела.

лагают, что в прочтение датировок вкралась ошибка, и церковь была разрушена не в 1634, а в 1654 году, и уже через год восстановлена. Однако дело выглядит совсем иначе, если разрушению подверглась не пещерная, а наземная церковь², притом находящаяся буквально напротив Ханского дворца и прямо в окружении «обидчиков»-греков³. Ведь мы не знаем ни степени разрушения храма, ни глубины армяно-греческого конфликта,⁴ ни позиции ханской администрации. А поскольку намерение настоятеля храма, иерея Ованеса, отправиться в паломничество в Иерусалим, «оставив разрушенную церковь и приход на Божьем попечении», не осуществилось, и приход всё же вынужден был функционировать, то для этого было достаточно перенести богослужения в находящиеся рядом древние пещерные церкви. Поэтому в многолетней паузе в реставрации храма мы не видим ничего «странного»: острой необходимости в этом не было, а ситуация должна была нормализоваться. Поэтому указанные в первоисточнике даты разрушения и восстановления церкви вполне могут быть верными.

Выявление нами пещерного комплекса на ул. Горького позволяет прояснить и ещё одно «тёмное» место в письменных источниках, обнаруженное Т. Э. Саргсян.

Она отмечает, «что М. Бжкянц, упоминая бахчисарайскую пещерную церковь Святой Богородицы, пишет, что её «называли и Просветителем»... О. Тер-Абраамян также говорит, что абсида церкви Святой Богородицы называлась именем Григора Просветителя» [14, 140]. Но далее делает вывод, что «средневековые источники не позволяют отождествлять церкви Святой Богородицы и Святого Просветителя, как то сделали М. Бжкянц и О. Тер-Абраамян... Следовательно, мы имеем дело с двумя разными духовными постройками».

У нас также нет сомнения в существовании отдельного храма во имя св. Григория Просветителя в

г. Бахчисарае, но по иной причине. В нашей работе, посвящённой этому вопросу, мы пришли к выводу, что это – раскопанный В. А. Петровским на ул. Пушкина храм, причём анализ показывает, что он являлся наземным [8, 25]⁵. Но о существовании наземного храма св. Григория достоверно известно лишь начиная с 1700 года, когда была сделана памятная запись иерея Маргара [14, 140]. Поэтому у нас пока что нет оснований считать его даже «относительно древним», хотя это и не исключено. Более того. К моменту посещения обоими исследователями этот храм был, скорее всего, уже до основания разобран на камень, и они уже просто не могли его видеть [8, 24].

Но ведь и М. Бжкянц, и О. Тер-Абраамян недвусмысленно и независимо друг от друга упоминают не о наземном, а о пещерном храме, а ещё точнее, об одной из его абсид, т.е., другими словами, о приделе пещерной церкви. Т. Э. Саргсян признаёт, что оба они «весьма добросовестно относились к составлению своих сообщений и не могли ошибиться» [14, 140-141]. Поэтому она делает компромиссный вывод, что «церковь Святой Богородицы стали называть и именем Святого Просветителя» после передачи туда реликвий из его храма [14, 141]. Но с этим согласиться невозможно. Чин освящения храма – очень серьёзная вещь, и передача реликвий сама по себе не может изменить посвящения церкви. И М. Бжкянц, и О. Тер-Абраамян были священниками и в таком вопросе ошибиться не могли. В свете этого мы должны вспомнить, что в пещерном комплексе на ул. Горького целых три помещения имеют определённые признаки культового сооружения – храма (помещение № 1 и № 4) или, по крайней мере, часовни (помещение № 3) [6, 55; 7, 29-31]. Вполне правдоподобно, что один из этих предполагаемых храмов (например, помещение № 1) был посвящен Богородице, а другой (например, помещение № 4) – святому Григорию. Таким образом, вопреки утверждению Т. Э. Саргсян, «отождествлять

2 Это предположение мы высказали ещё в своей работе [8, 24], но в то время местоположение этой наземной церкви нам не было известно.

3 Д. М. Струков писал о том, что пещерная церковь находится «выше дома Абаджи (или Адобаджи) Грека» [6, 49]. Более того. План Бахчисарая 1811 года [10] по неизвестной причине имеет не одну, а целых две экспликации, которые совпадают лишь частично. Одна из них имеет буквенную, а вторая – цифровую нумерацию. Армянский храм Успения Пресвятой Богородицы, как уже было сказано, упомянут под цифрой «3» в экспликации с цифровой нумерацией (рис. 5). Но на плане к востоку от него менее чем в 80 сажнях (т.е. примерно в 150 метрах) имеется некий объект под литерой «а». В экспликации с буквенным «изъяснением» под литерой «а» значится «греческая церковь» (рис. 6). Понятно, что при столь близком расположении церквей межконфессиональный конфликт мог возникнуть достаточно легко. К сожалению, литера «а» в буквенной экспликации зачёркнута, а рядом поставлена цифра «1», что нарушает всю логику обозначений, поскольку в цифровой экспликации единице соответствует Успенский монастырь, находящийся совсем в другом месте. На более раннем плане 1786 года (рис. 3) [9] объект «а» отсутствует вовсе, а армянская церковь отмечена крестом, но не имеет литеры. Возможно, после землетрясения 1751 года (или после вывода армян из Крыма в 1778 году) оба храма не функционировали, а, может быть, и были

разрушены: греческий – полностью, а армянский – частично, что и отразилось на плане. Поэтому без дополнительных исследований, которые не входят в задачу настоящей работы, достоверно говорить о присутствии напротив Ханского дворца, помимо армянской, ещё и греческой церкви было бы преждевременно. Но это не меняет характера наших основных выводов.

4 В этой связи нельзя не вернуться к высказанной нами гипотезе о «двухслойном» характере памятника, который, как мы указывали [6, 55], может помочь проследить этническую историю христианских поселений Горного Крыма. Если, как мы предполагаем, пещерное помещение № 1 (рис. 1) представляет собой церковь раннего периода – категории II.1 по классификации А. Ю. Виногорова, Н. Е. Гайдукова и М. С. Желтова [5, 75-76], т.е. было вырублено между VIII и XII вв., то это произошло, возможно, ещё до появления уже в другом месте – ближе к армянской слободе (см. фото б), конфликтная ситуация, возможно, не была до конца исчерпана.

5 Об остатках пещерных сооружений на ул. Пушкина см. далее.

церкви Святой Богородицы и Святого Провосветителя, как то сделали М. Бжкянц и О. Тер-Абраамян» вполне допустимо, если речь идёт о едином храмовом комплексе на ул. Горького, а не о пещерном храме на ул. Пушкина⁶.

Тем самым снимаются также кажущиеся противоречия, которые послужили для Т. Э. Саргсян вторым аргументом в пользу пересмотра датировки восстановления церкви Пресвятой Богородицы после её разрушения греками. «Если дешифровка разрушения церкви (1634 год) верна, – пишет она, – то получится, что церковнослужители Святой Богородицы продолжали действовать «под сенью» разрушенной церкви. Об этом говорят приведённые выше записи 1639 и 1641 годов» [14, 139]. Но если, как мы считаем, была разрушена наземная церковь комплекса на ул. Горького, то армянское население могло после этого духовно окормляться как в расположенной на расстоянии всего лишь двадцати метров предполагаемой одноимённой пещерной церкви, так и в храме на ул. Пушкина. Там же могло продолжаться переписывание книг и составление памятных записей.

Что же касается более ранней записи 1630 года [14, 138], то, по нашему мнению, она действительно касается пещерной церкви на ул. Пушкина. При этом мы несколько иначе, чем Т. Э. Саргсян, интерпретируем содержащееся в этой записи выражение «она же суть церковь без основ». Оно не просто означает пещерный характер церкви, ибо скальное основание, напротив, как нельзя лучше соответствовало бы словам Христа: «на сем камне создам Церковь Мою, и врата ада не одолеют её». Наш анализ скатившихся сверху обломков на ул. Пушкина, содержащих элементы культовых пещер, позволил не только предположительно установить первоначальное местоположение [8, 23], но и предварительно реконструировать вид храма до катастрофы. Он находился (подобно скальной часовне Баклы, также рухнувшей в 90-е годы XX в) в нависавшем (т.е. лишённом опоры) скальном выступе, который и отломился, скорее всего, в результате шедшей поблизости разработки камня. Можно назвать и примерное время катастрофы: труд М. Бжкянца вышел в свет в 1830 году, О. Тер-Абраамяна – в 1865 году. Следовательно, без больших натяжек можно считать, что храм обрушился во второй четверти XIX века. К сожалению, трактовка обломков этого храма как «полупещерной» церкви надолго сняла вопрос о том, откуда могли скатиться эти обломки. Так, на основе материалов В. А. Петровского Т. Э. Саргсян сделала вывод, что «согласно сведениям И. Журьяри, в

конце XIX века рядом с обломками церкви (курсив наш – Н. Д.) находился колодец, а также вырубленная в скале лестница, ведущая в некогда существовавшую церковь» [14, 138]. Это создаёт иллюзию того, что первоначальное местоположение «некогда существовавшей церкви» хорошо известно. Между тем И. С. Журьяри выделил колодец («яму») в отдельный объект, лежащий «левее на возвышенности» [9, 108-109].

Действительно, «яма», о которой писал И. Журьяри, и ступеньки в скале, ведущие к некоему подобию вырубленной в скале абсиды (по нашему мнению, естественного происхождения), находятся рядом друг с другом, но при этом расположены почти в 200 метрах от обломков церкви (см. фото 7). Поэтому обломки никоим образом не могли ни оторваться, ни скатиться оттуда на фундамент разобранного наземного храма св. Григория. Но где же, в таком случае, первоначально располагалась пещерная церковь Пресвятой Богородицы на улице Пушкина? На фото 8 ясно видно, что единственное место сглаженного скального выхода, сохранившее следы отлома камня, расположено северо-восточнее места раскопок, возле штольни (отмечено стрелкой). Кроме того, здесь на скале имеется характерный карниз, остатки которого хорошо прослеживаются и на обломках рухнувшего храма (фото 9, 10). Поэтому мы полагаем, что именно тут находился нависавший («лишённый основ») мыс или выступ, в котором и была вырублена «просторная и кругловатая» церковь Пресвятой Богородицы. Скорее всего, именно этот пещерный храм отмечен как «Армянская церковь» под литерой «И» на плане г. Бахчисарае 1775 года (рис. 7)⁷, в то время как наземный храм св. Григора Провосветителя к тому времени уже мог быть разрушен землетрясением 1751 года [8, 19]. На фото 11 представлен современный спутниковый снимок интересующей нас части улицы Пушкина с нанесёнными объектами.

Наконец, рассмотрим ещё один упомянутый Т. Э. Саргсян армянский духовный центр в Бахчисарае. Речь идёт о новом здании церкви Пресвятой Богородицы. «Известно, что это было прямоугольное крестово-купольное сооружение», – пишет Т. Э. Саргсян [14, 136-137]. На фото г. Бахчисарае начала XX века (фото 9) видна крестово-купольная церковь, расположенная гораздо западнее пещерного комплекса. По данным В. Н. Борисова, церковь была армянской. Естественно предположить, что это и есть новопостроенная церковь Святой Богородицы⁸. Как мы знаем, на плане 1811 года церковь находится ещё на старом месте. Следовательно, время постройки нового хра-

⁶ В этой связи интересно ещё одно свидетельство Д. М. Струкова, недавно обнаруженное нами в архиве: «Город (Бахчисарай – Н. Д.) размещён в лощине между скал, к которым примыкают окрестные поселения, и некоторые дома пристроены прямо к скале, а у иных владельцев жителей есть под помещением древние пещеры и говорят в двух таких пещерах были древние храмы» (сохранён стиль оригинала – Н. Д.) [1, 24]. Не идёт ли тут речь о храмовом комплексе Святой Богородицы – св. Григория Провосветителя?

⁷ Этот план, судя по всему, является «русифицированной» экспозиционной копией другого плана (рис. 8), где тот же объект отмечен литерой «f».

⁸ По-видимому, достоверно установить как посвящение, так и точное местоположение храма можно по плану г. Бахчисарае начала XX столетия, экземпляр которого до передачи Крыма в состав УССР, по данным В. Н. Борисова, хранился в бахчисарайском городском архиве. К сожалению, местонахождение этого плана на сегодняшний день ни В. Н. Борисову, ни автору настоящей работы неизвестно.

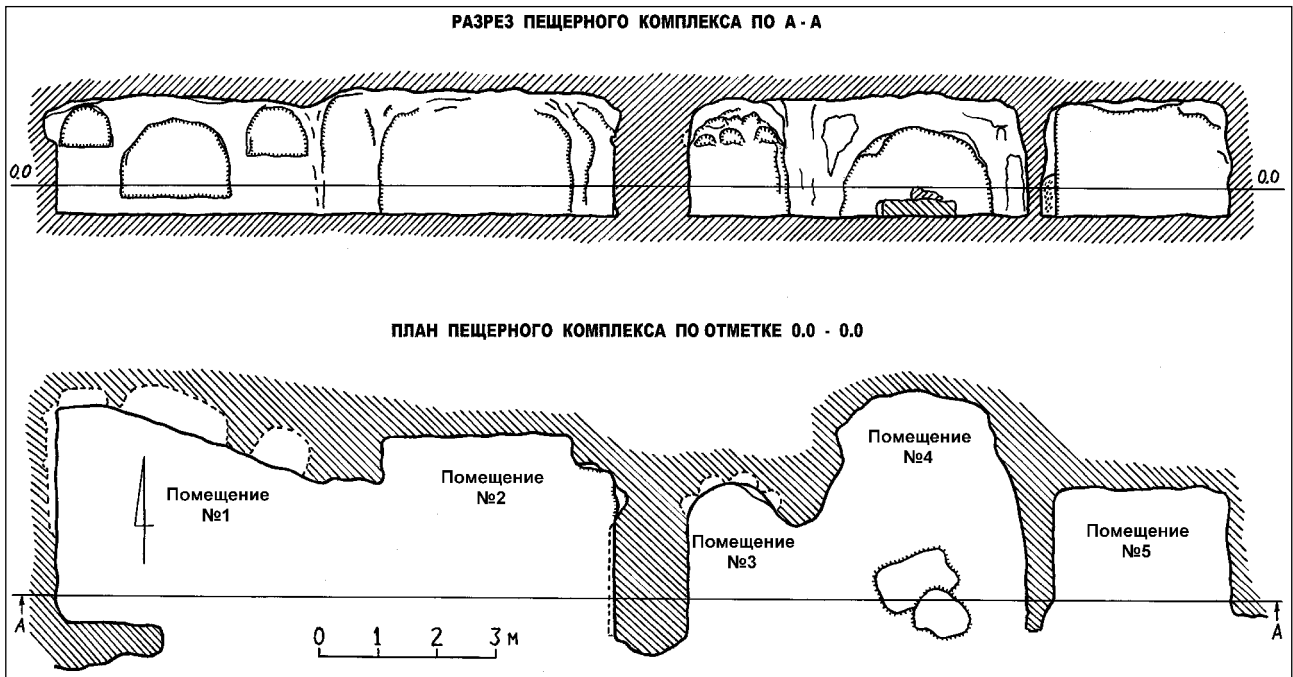


Рис. 1. План и разрез пещерного комплекса на ул. Горького (обмеры автора)

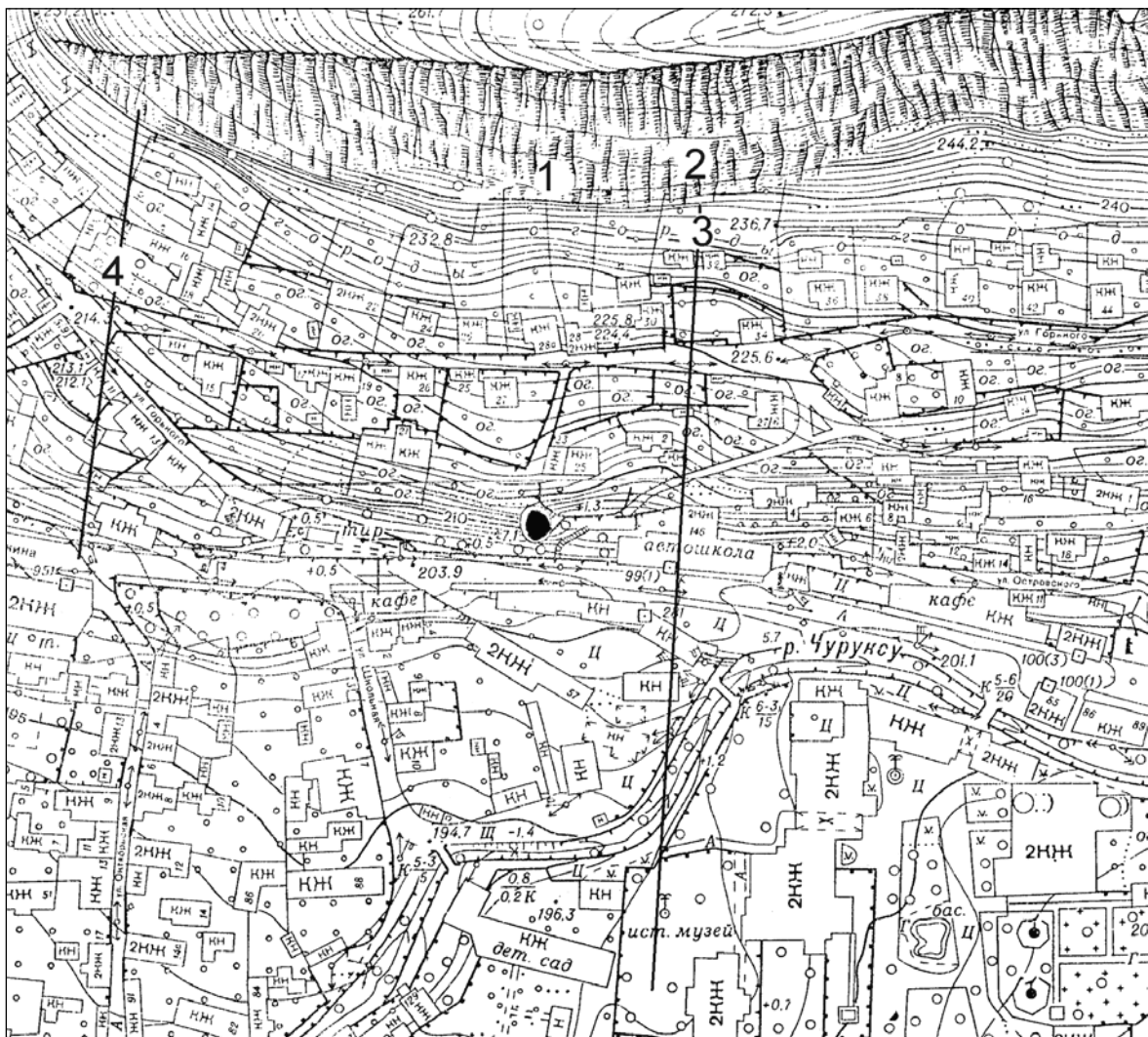


Рис. 2. Фрагмент современного плана г. Бахчисарая



Рис. 3. Фрагмент плана г. Бахчисарая 1786 г. [12]



Рис. 4. Фрагмент плана г. Бахчисарая 1811 г. [13]

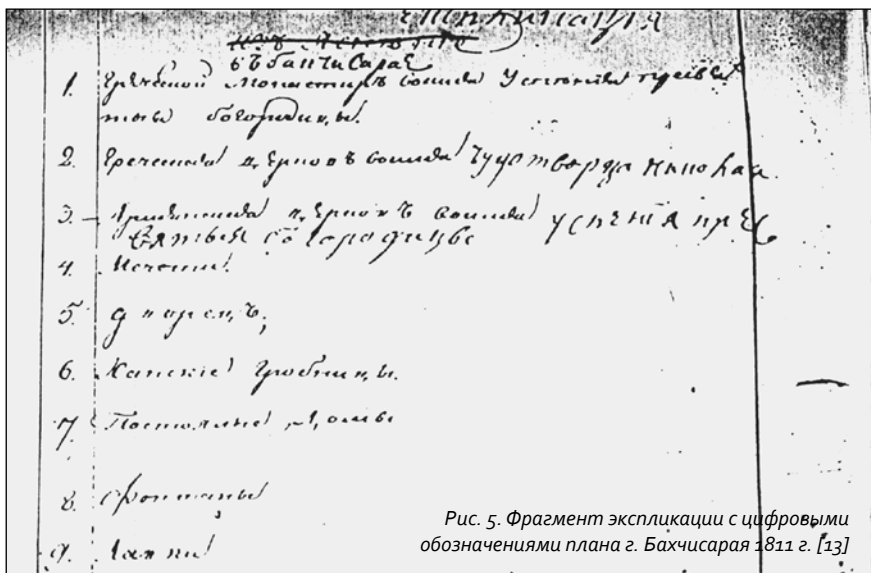


Рис. 5. Фрагмент экспликации с цифровыми обозначениями плана г. Бахчисарая 1811 г. [13]

ма находится между 1811 годом и двадцатыми годами XIX века. Мы можем также достаточно точно оценить его местоположение. Он располагался приблизительно на месте нынешнего дома № 18 по ул. Горького, (см. обозначения на рис. 9, а также на фото 1 и 2).

Таким образом, появились новые доводы в пользу армянского происхождения и культового характера выявленного нами в 2007 году пещерного комплекса, позволяющие к тому же предположить его посвящение Пресвятой Богородице и – возможно – св. Григорию Просветителю. Добавление его к перечисленным в работе Т. Э. Саргсян духовным армянским центрам в Бахчисаряе позволяет непротиворечиво локализовать все остальные упомянутые в ней центры, а также попытаться проследить их эволюцию, которая, возможно, была следующей.

1. Предположительно, между VIII и XII вв. была вырублена первая пещерная церковь («помещение № 1») в скале напротив нынешнего Ханского дворца, стилистически близкая пещерным храмам Закавказья. Подобные параллели отмечались и ранее [3, 4], но если удастся археологически подтвердить данное предположение (включая храмовый характер пещер), то это может указывать на более раннее, чем было принято считать, проникновение армян в Крым [см., например, 11, 46].

2. Не позднее, чем к моменту переноса столицы Крымского Ханства в долину реки Чуруксу, мог возникнуть армянский культовый центр, включавший пещерную церковь св. Богородицы с приделом св. Григория Просветителя и другие помещения (причём их помещения-аналоги из Ани датируются XII-XIII вв.).

3. В дальнейшем, очевидно, до завоевания Крыма турками здесь же появляется и наземный храм во имя Успения Пресвятой Богородицы, разрушенный в

1634 году, но восстановленный в 1655 году и просуществовавший, как минимум, до 1811 года. Заметим, что прямо под выявленным нами объектом на ул. Горького имеется и ещё один пещерный комплекс – на ул. Ленина (фото 12). Установить, имеет ли он какое-то отношение к армянскому храмовому комплексу на ул. Горького, можно только в результате соответствующих исследований.

4. Не позднее XVII в. на территории нынешней ул. Пушкина была вырублена ещё одна церковь во имя св. Богородицы. До 1700 года ниже этого места построили наземный храм во имя св. Григория Просветителя, просуществовавший до землетрясения 1751 года или до вывода армян из Крыма, а затем разобранный на камень. Каменоломня была организована и поблизости от пещерного храма, что способствовало его обрушению в первой четверти XIX в. прямо на фундамент наземной церкви.

5. Во втором десятилетии XIX в. на новом месте был построен наземный крестово-купольный храм во имя Пресвятой Богородицы, уничтоженный уже в XX столетии (фото 13).

Вышеизложенное указывает на исключительную добросовестность армянских историков и достоверность сообщаемых ими сведений, а также на необходимость изучения данного памятника.

Список литературы

1. Архив ИИМК РАН, ф.1, 1872 г., № 35, л. 24.
2. Архив ИИМК, Ф. 1, д. 9.
3. Е. В. Веймарн. Ансамбли искусственных пещер Юго-Западного Крыма и их грузинские аналоги. М., 1980. Рукопись. Архив Т. М. Фадеевой.
4. Е. В. Веймарн, М. Я. Чореф. Пещерные монастыри Крыма и их грузинские аналоги. Рукопись, б/г. Архив М. М. Чорефа.
5. А. Ю. Виноградов, Н. Е. Гайдуков, М. С. Желтов. Пещерные храмы Таврики: к проблеме типологии и хронологии // Российская археология. 2005. №1.
6. Н. В. Днепровский. К истории хрис-

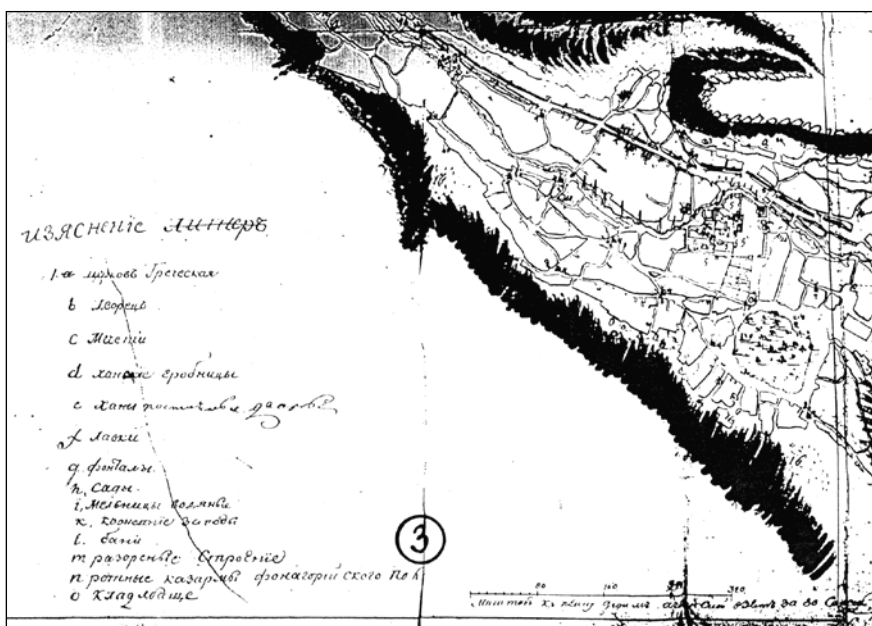


Рис.6. Фрагмент плана г. Бахчисарая 1811 г. Экспликация с буквенными обозначениями [13]

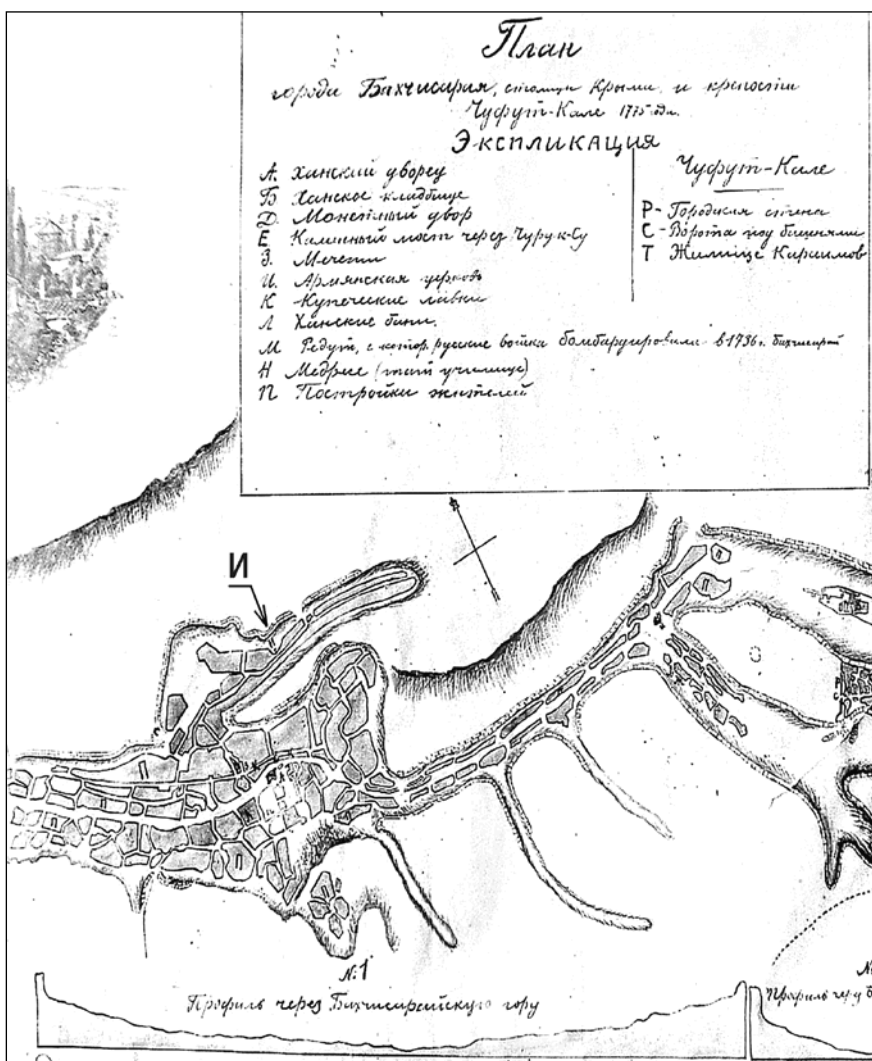
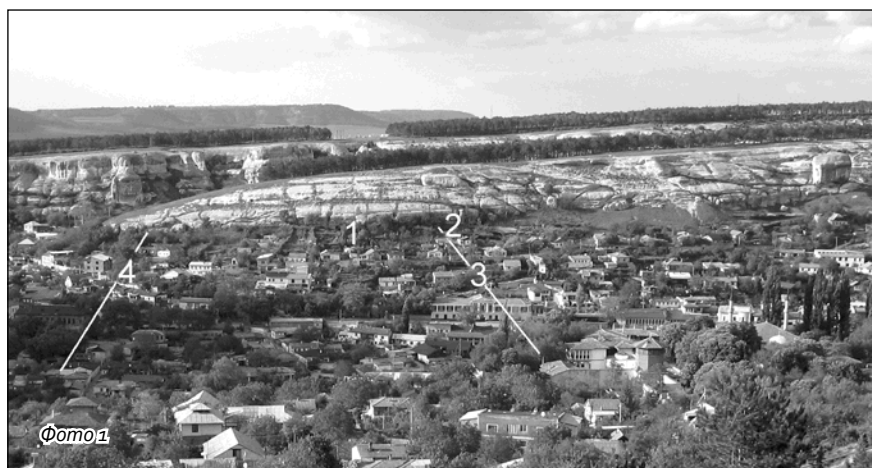


Рис.7. Фрагмент плана г. Бахчисарая 1775 г. в современной орфографии (фотокопия выполнена В. Н. Борисовым). Литерой «И» обозначена армянская церковь



тианского поселения на месте современного Бахчисарая. Вновь найденный пещерный скит в старой части города // МАИАСК. Вып. I. – Севастополь, 2008.

7. Н. В. Днепровский. Пещерный комплекс в историческом центре Бахчисарая и его возможная этноконфессиональная атрибуция // Исследования по арменистике в Украине. Вып.1. – Симферополь, 2008.
8. Н. В. Днепровский, М. М. Чорев. К вопросу о локализации и датировке армянского наземного храма в Бахчисарее // Историческое наследие Крыма, № 20. – Симферополь, 2007.
9. И. Журьяри. Поездка в ближайшие окрестности Бахчисарая // ИТУАК, № 9. – Симферополь, 1890.
10. Д. А. Кипшидзе. Пещеры Ани. Материалы XIV Анийской археологической кампании 1915-20 года. – Ереван, 1972.
11. Э. М. Корхмяян. О фреске Трёх всадников в Эски-Кермене // Исследования по арменистике в Украине. Вып.1. – Симферополь, 2008.
12. РГАДА, ф. 1356, оп.1, ед. хр. 5515.
13. РГАДА, ф. 1356, оп.1, ед. хр. 5518.
14. Т. Э. Саргсян. Об армянских духовно-культурных центрах Бахчисарая (XVI-XVII вв.) // VI Таврические научные чтения. – Симферополь, 2006.

Рис. 8. Тот же фрагмент плана г. Бахчисарая 1775 г. в оригинальном исполнении (фотокопия выполнена В.Н.Борисовым). Литерой «f» обозначена армянская церковь

Фото 1. Современное фото центральной части Бахчисарая (фото Е.М.Ситниковой)

Фото 2. Спутниковое фото центральной части Бахчисарая (фото с сайта Google.com)

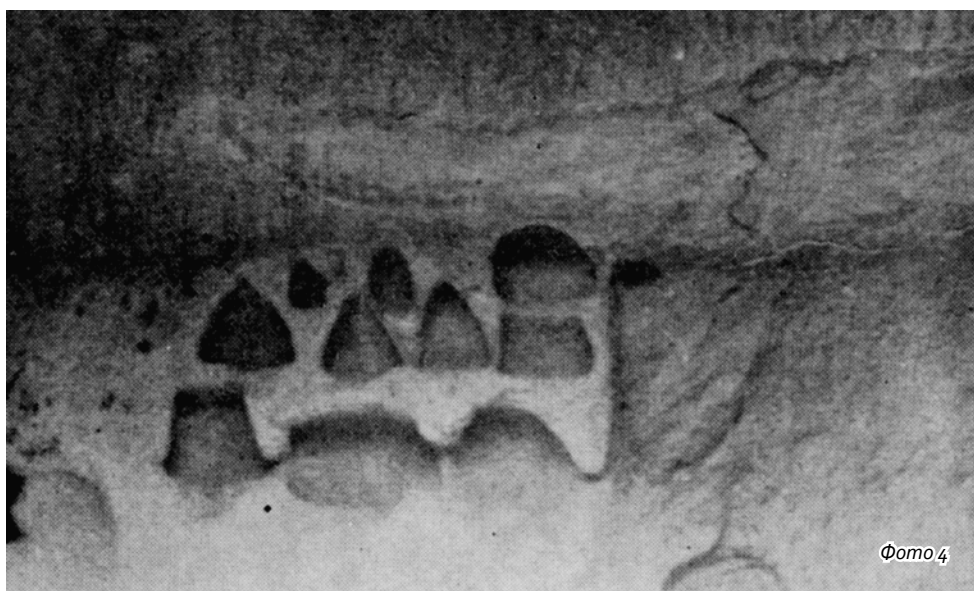


Фото 3. Помещение № 3 с нишами в пещерном комплексе на ул. Горького (фото автора)

Фото 4. Помещение с нишами в «пещерном Ани» [10, табл. 20]

Фото 5. Рисунок П. Туманского, реконструирующий панораму г. Бахчисарая времён Крымского Ханства. 1933 г. (Фотокопия выполнена В. Н. Борисовым)



Фото 6

Фото 6. Фотография центральной части Бахчисарая начала XX века

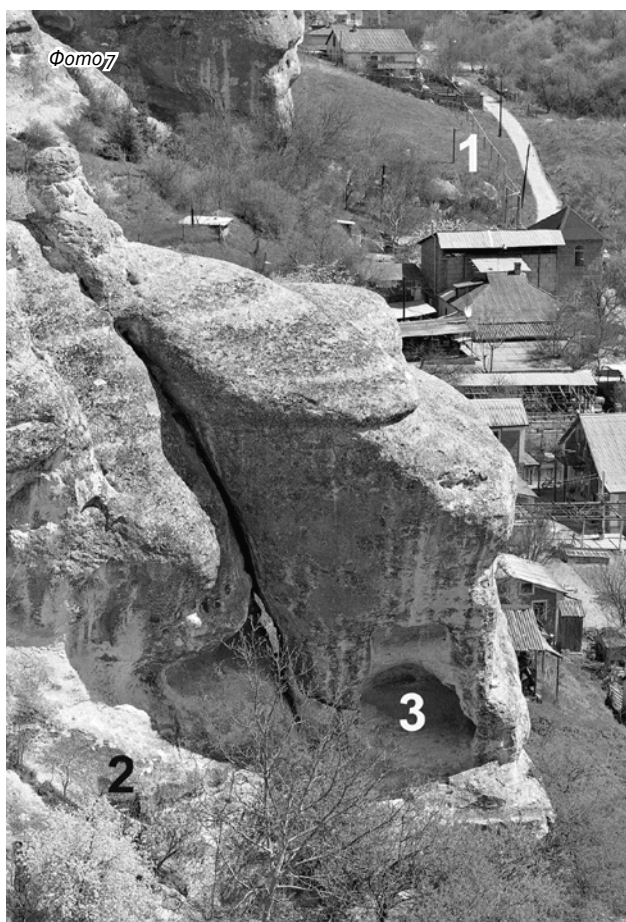


Фото 7



Фото 8



Фото 9

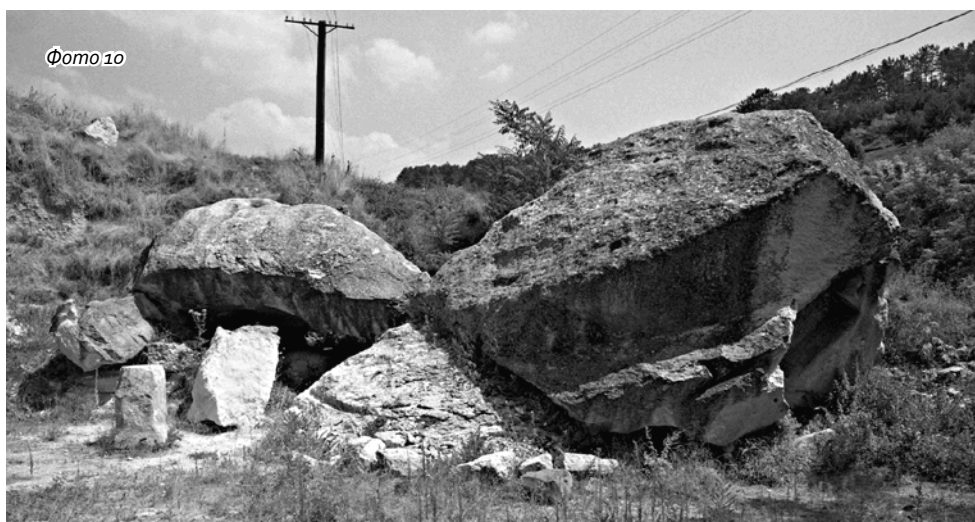


Фото 10

Фото 7. Взаимное расположение объектов на ул. Пушкина: 1 – обломки пещерного храма, 2 – описанная И. Жюрьяри «яма», 3 – подобие алтарной абсиды с нарубленными к ней ступеньками (фото автора)

Фото 8. Предполагаемое первоначальное местонахождение пещерного храма Пресвятой Богородицы на ул. Пушкина (отмечено стрелкой, фото автора).

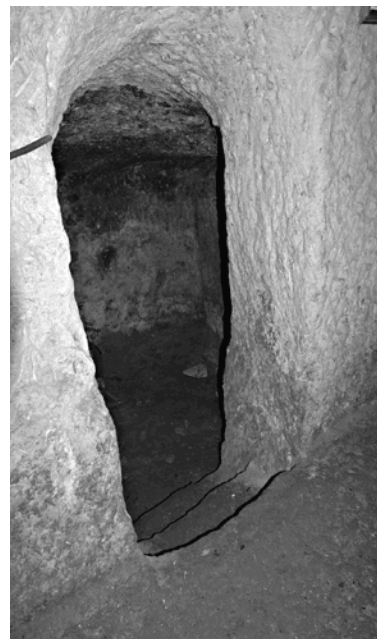


Фото 9. Вырубленный в скале карниз и следы обвала. Хорошо видно, что отломившийся скальный выступ нависал над землёй (фото автора)

Фото 10. Карниз на обломках пещерной церкви подобен вырубленному в скале у штольни (фото автора)

Фото 11. Спутниковое фото фрагмента улицы Пушкина с указанием объектов: 1– обломки пещерного храма Пресвятой Богородицы и фундамент наземного храма св. Григория

Просветителя, 2 – описанная И. Жюрьяри «яма», 3 – подобие алтарной абсиды с нарубленными к ней ступеньками, 4 – предполагаемое первоначальное местонахождение пещерного храма Пресвятой Богородицы (фото с сайта Google.com)

Фото 12. Пещерный комплекс на ул. Ленина (фото автора)

Фото 13. Армянская церковь в Бахчисарае (предположительно, «новая» церковь Пресвятой Богородицы). Фото из архива КРУБИКЗ (фотокопия В.Н. Борисова)

